



NYÍRBÉLTEK NAGYKÖZSÉG
ÖNKORMÁNYZATA
KÉPVISELŐ-TESTÜLETÉNEK

Gazdasági programja

2011-2014. évre.

Jóváhagyva:17/2011.(III.10) önkormányzati határozattal

Bevezetés

A helyi önkormányzatokról szóló 1990. évi LXV. törvény 91 §. (6) bekezdése szerint:

„ A **gazdasági program** az önkormányzat(ok) részére helyi szinten meghatározza mindazon célkitűzéseket, feladatokat, amelyek a költségvetési lehetőségekkel összhangban, a helyi társadalmi, környezeti, gazdasági adottságok átfogó figyelembevételével – a kistérségi területfejlesztési koncepcióhoz illeszkedve – az önkormányzat(ok) által nyújtandó kötelező és önként vállalt feladatok biztosítását, fejlesztését szolgálják. A gazdasági program tartalmazza különösen: a fejlesztési elképzeléseket, a munkahelyteremtés feltételeinek elősegítését, a településfejlesztési politika, az adópolitika célkitűzéseit, az egyes közszolgáltatások biztosítására, színvonalának javítására vonatkozó megoldásokat, továbbá a befektetés-támogatási politika, célkitűzéseit.”

A Gazdasági Programban elsőbbséget kapnak azok a lehetséges fejlesztési törekvések és tervezett programok, amelyek forrásteremtő partneri együttműködésben valósulnak meg. Különösen értékesnek gondoljuk azokat a munkaprogramokat, amelyek a magán- és a közszféra érdekegyeztetésén és érdekegyesítésén keresztül valósulnak meg.

Egy reális terv készítésének alapvető része a helyzetértékelés és elemzés. Ez jelenti a település legfontosabb, alapvető mutatószámainak, paramétereinek (népesség, közszolgáltatások, infrastruktúra, stb.) leltárát, számbavételét. Jelen koncepció kiindulási alapként számba veszi a meglévő sajátosságokat, előnyöket, hátrányokat, lehetőségeket és veszélyeket is.

Az önkormányzati tevékenységeknél, valamint az ezekkel kapcsolatos fejlesztési elképzeléseknél meghatározó „zsinórmérték” az, hogy melyek az önkormányzat számára törvény által előírt „kötelező” és „nem kötelező”, azaz „önként vállalt” feladatok. Hamarosan a teljes önkormányzati rendszer átalakul, átforgalmódik: olyan önkormányzatiságra van szükség, ahol a szolgáltatások nyújtására kerül a fő hangsúly.

A Gazdasági Program küldetése

Jelen gazdasági program az önkormányzati feladatrendszerből kiindulva, a gazdasági folyamatok helyi eszközökkel, helyi és külső forrásokból megvalósítható irányadó programjait vázolja fel. Új együttműködési, összefogási lehetőségek nyílnak meg, új fejlesztéseket indíthatnak, mindezekhez azonban egy új szemléletmódra, új látásmódra is szükség lesz.

A gazdasági program koncentrálni egyrészt az önkormányzati feladatokra, a szervezeti struktúrákra és a pénzügyi lehetőségekre, másrészt olyan konkrétan megvalósítható projekteket dolgoz ki, amelyek mentén a nagyközség középtávú fejlődése megvalósulhat figyelembe véve Nyírbétek Nagyközség társadalmi-gazdasági igényeit-lehetőségeit, reálisan megvalósítható céljait, illetőleg a kompromisszumos térségfejlesztés kilátásait.

Nagyközségünk természeti, történelmi és szellemi értékeinek magas szintű felhasználása céljaink elérése érdekében a fejlődés záloga.

NYÍRBÉLTEK NAGYKÖZSÉG TÖRTÉNETI ÁTTEKINTÉSE

A Nyírséget már a kr.u.2.századi Ptolemiosz térképe is feltünteti és „anartoi”-ként megnevezi a itt élő népet, melynek szállásterülete Munkácstól a mai Szolnokig terjedt. A népvándorlás korában a Tiszavidék – így a Nyírség is – Attila nagybirodalmához tartozott, majd annak megszűntével a gepidák és az avarok uralma alá került. Feltételezhető, hogy a falu kialakulásában a Gutkeled nemzetség valamelyik tagjának volt meghatározó szerepe. A ma is fennálló római katolikus templom bizonyítja a község XIII. századi létezését.

A község neve először 1265-ben tűnt fel, amikor V. István ifjabb király oklevele keletkezett itt. 1325-ben, a Balogsemjén nemzetség birtokainak felosztásakor két hasonló nevű településről emlékeznek meg: az egyiket Szabolcs, a másikat Szatmár megyébe számítják. A településnevének eredete nincs megnyugtatóan tisztázva. Egyes források szerint a német Waldeck= erdővég, erdőalja szóból származik. A korai oklevélközlések rendszeresen összetévesztik a Közép-Szolnok megyei Krasznabéltekkel, de a Balog-Semjén nemzetség, majd az ebből kiágazott Kállay család több évszázados birtoklása és az a tény, hogy még a XVIII. Században is a család minden ága jogot formált hozzá, a két hely szétválasztását lehetővé teszi.

A falu az 1325. évi osztozások idején a Kállay-ágnak jutott, amely így hosszú évszázadokra a település földesurává vált. Ettől kezdve mindig is a Kállay családbeliek osztoztak rajta. 1361-ben azonban I. Lajos Czudar Péter és Simon mestereknek adományozta. Ez az adományozás azonban alighanem Krasznabéltekről szólt (Zs.I.395. reg. 1416.), mert a Szabolcs megyei Béltek 1430-ban is a Kállay családé volt, és az maradt a XVI-XVIII. Században mindvégig. Bár időnként mellettük mások is voltak földesurak benne. Az 1636-i osztozásnál a Kállayak minden ága részt kívánt belőle: e tájnak már csak egyedül ők voltak a földesurai. A XVII. század végén pusztulni kezdett. 1700-ban lakói Károlyi Sándor közeli encsenci birtokára mentek lakni, és a pusztulás később is folytatódott, mert 1729-ben Kállay János azért kért adómérséklést a megyétől, hogy a további elnéptelenedést megállítsa. Később görög katolikus lakosokkal telepítette be. 1848-ban a Kállay család volt az egyedüli földesura.

A faluban 1505, nagyrészt görög katolikus lakó élt. A mai római katolikus templom a reformáció után a reformátusoké volt. 1776-ban a görög katolikus hívek kérték, hogy a helytartótanács adja át nekik, mert a református lakosok elköltöztek a faluból. A templom falai még álltak, de már romladozóban voltak, a boltozatok beomlottak, tető sem volt felettük. Az 1786-i vizsgálat szerint 1776-ban az építést meg is kezdték, a falak megépültek, a tető is, de a templom belső berendezése és oltára ekkor még nincs meg.

Bár időnként kisebb birtokosok is megjelentek egyes birtokrészekben, a Kállay család és leszármazottai a XVI-XVIII. Században végig magmaradtak itt földbirtokosoknak. Nyírbéltek a XVII. század végén pusztulni kezdett. 1785-ban Nyírbéltek a Kállay család tulajdona 117 lakóházzal és 769 lakóval. 1848-ban a falunak 1505 fő, nagyrészt görög katolikus lakosa volt. 1935-ben a falu területe 10803 kat. Holdat tett ki, lakosainak száma: 3047, lakóházaké pedig

472. Lakói valamennyien magyar anyanyelvűek, akiknek a fő foglalkozása az őstermelés volt.

A település birtokmegoszlása az 1900-as évek elején: 1 nagybirtok, 5 középbirtok, néhány kisbirtok és 60 törpebirtok. Nyírbéltek 1922-től a Ligetaljai járáshoz tartozott a hozzá tartozó Cifraszállás, Hágótanya, Lebujanya, Lejtőtanya és Gyármajor nevű területekkel. 1950-től, a Ligetaljai járás megszűnte után a Nyírbátori járáshoz sorolták. 1971-től közös tanácsú község, 1975-től nagyközség. 1979-től, a kétszintű helyi területi igazgatási rendszer bevezetésével közvetlen megyei tanácsi irányítás alá kerül. Az új önkormányzati rendszer kialakulása után a településen 1995-től körjegyzőséget hoztak létre.

Nyírbéltek ma szabálytalan alaprajzú, sokutcás falu. Rendszertelenül futó utcái előkertes beépítésűek. Szalagtelkeinek legtöbbje soros beépítésű, de kétsoros udvarelrendezés is előfordul. Telkein a tagolt épületelrendezés a jellemző. A lakóház az előudvaron áll, míg a másik telekrész a gazdasági épületeknek ad helyet. A dohánypajta, illetve a hodály a harmadik telekrészen az ún. szérűkertben található.

Nyírbéltek egyetlen műemléképülete a római katolikus templom, amely 1222-ben épült. A templom falképeinek helyreállításakor a freskók vakolata alatt égett vakolatréteg maradványait találták, amely valószínűleg a tatárjárás nyomati őrző. A templom 1787-ben a falu egyharmadával együtt leégett. Egy 1813-ból származó adat szerint a mintegy harminc évvel korábban tűzvész sújtotta épületet Kállay Ignác földesúr helyreállíttatta és istentisztelet tartására alkalmassá tette.

A nyugati hálózaton álló kis tornyot 1925-ben emelték. Jellegét tekintve a templom szabadon álló, középkori eredetű, keletelt épület. Szentélye egyhajós, egyenes záródású, keleti falán és a hajó sarkain támpillérekkel. Említést érdemelnek a templombelső feltárt freskói. A templomhajó keleti falszakaszain ornamentális töredékek, déli falán többalakos kompozíció töredékei láthatók. A köpenyeges Mária-ábrázolás legkorábban a XV. Század második felében készülhetett.

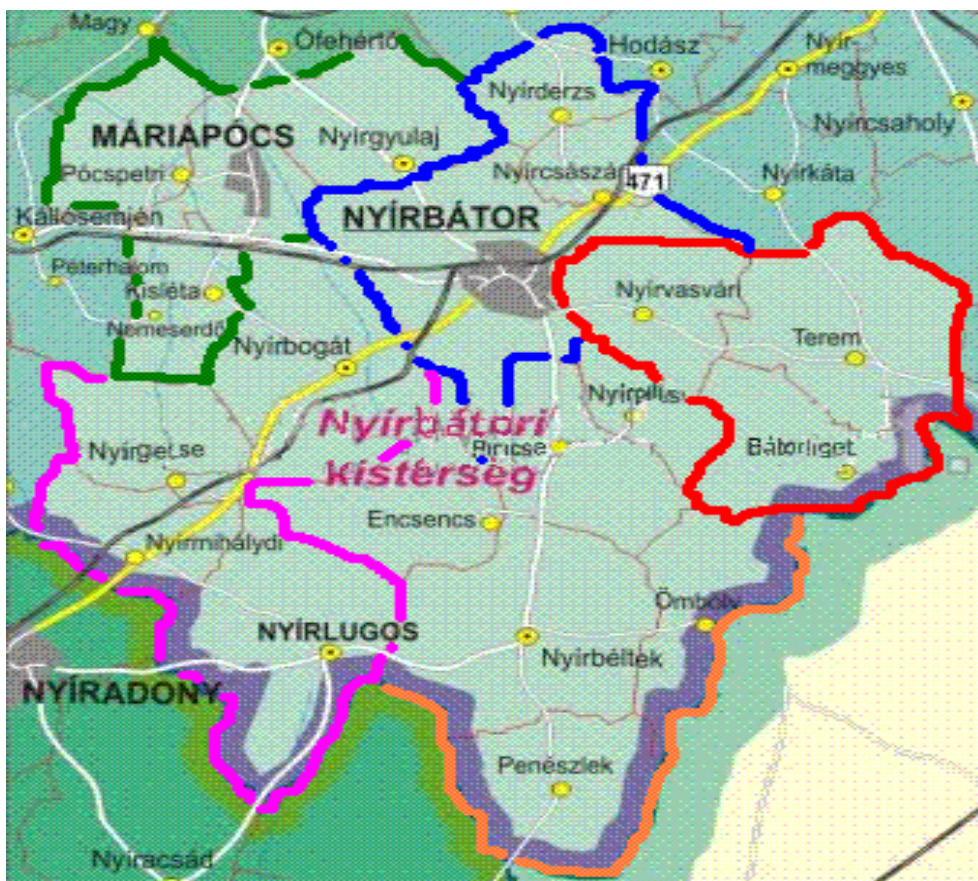
Az 1420 körülire datálható falképek kompozíciós központja a keleti falon feltárt Golgota-jelenet. E központi témához csatlakozik jobbról és balról a 12 apostol alakja. A két téma között a kapcsolat olyan szoros, hogy a Krisztus keresztje alatt álló János apostol nemcsak a Golgota-jelenet szereplője, hanem az apostol-sorozatban is bekomponálta a festő. Az alakok piros rozettával díszített fehér háttér előtt állnak.

HELYZETELMEZÉS

1. Nyírbétek Nagyközség gazdasági helyzetét alapvetően befolyásoló körülmények

1. Földrajzi elhelyezkedés

Nyírbétek Szabolcs-Szatmár-Bereg megyében Nyírbátortól délre található. A községet a **4903-as** számú Nyíradony-Nyírbétek, valamint **4906-os** számú Nyírbátor-Nyírbétek - Nyírábrány közutak szelik át, melynek egyik csatlakozó közútja a Nyírbétek-Önböly közötti **49133-as** számú közút.



Nevében a „nyír” előtag megkülönböztető szerepű. A Nyírség, mint tájegység az

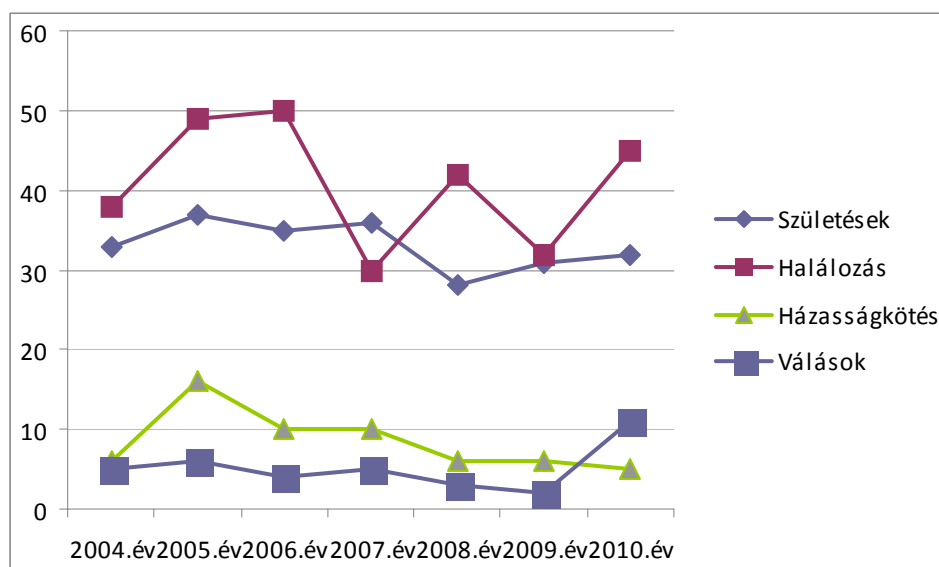
ország egyik legjellegzetesebb vidéke.

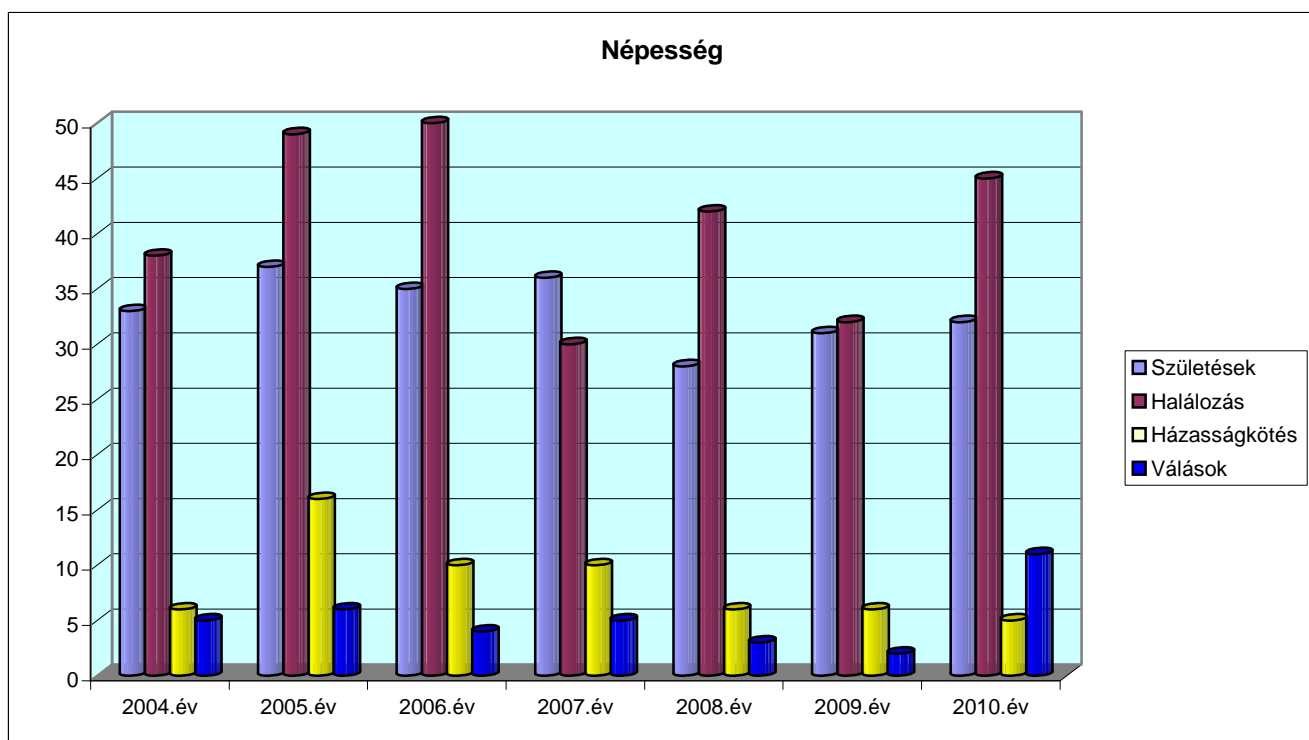
2. Főbb demográfiai jellemzők

Nyírbélték Nagyközség közelmúltját jellemzi, illetve jövőbeni lehetőségeinek meghatározását is megmutatja a lakosság számarányának az évenkénti statisztikája. Segíti a jövőben feladatok és helyi társadalmi szükségletek megfogalmazásában a születési és halálozási adatok értékelése, elemzése.

Sor-szám	Megnevezés	2004	2005	2006	2007	2008	2009	2010
1	Születések	33	37	35	36	28	31	32
2	Halálozás	38	49	50	30	42	32	45
3	Házasságkötés	6	16	10	10	6	6	5
4	Válás	5	6	4	5	3	2	11
5	Nyírbélték	3058	3030	3048	3038	2980	2978	2975

A táblázat Nyírbélték lakosságszám változását mutatja az elmúlt 7 év adatai alapján

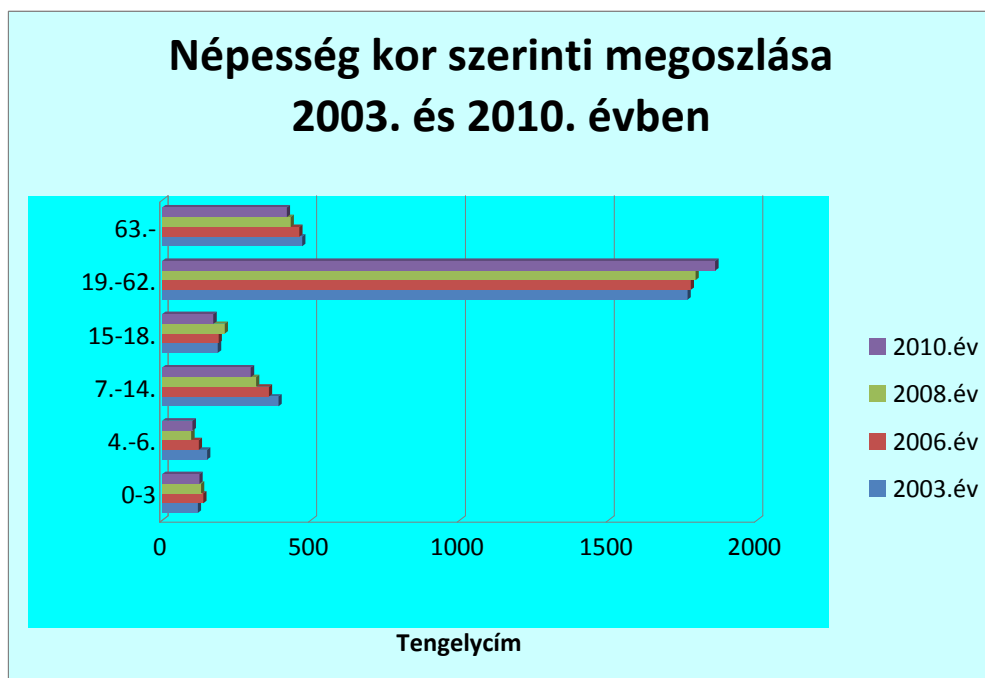




b) Népesség kor szerinti megoszlása és csoportosítása 2003. és 2010. évben

Kor szerinti csoportosítás	2003	2006	2008	2010
0-3	120	138	131	127
4-6	151	123	98	103
7-14	391	359	316	304
15-18	187	190	210	180
19-62	1766	1777	1793	1842
63-	471	461	432	419
Összesen	3086	3048	2980	2975

Korcsoport	Fő/2003	%	Fő/2006	%	Fő/2008	%	Fő/2010	%
Gyermek és fiatalok	839	27	810	26	755	26	714	24
Munkaképes korú	1763	57	1777	58	1793	60	1842	62
Idősokorú	471	16	461	16	432	14	419	14
Összesen	3086	100	3048	100	2980	100	2975	100



A nagyközség lakosságának alakulása a rendelkezésre álló statisztikai adatok alapján csökkenő tendenciát mutat. A csökkenés a születések számának csökkenése és a halálozások számának növekedése miatt következett be. Az elvándorlás is megfigyelhető a településen, de aránya még nem meghatározó.

A következő időszakban a nagyközség lakosságának a természetes elhalálozás és a születési számok közötti arányszámnak megfelelően, valamint migrációs folyamatok következtében várhatóan tovább fog lassú mértékben csökkenni. Nyírbétek lakosságának a száma majd minden korcsoportban csökkenő tendenciát mutat. A népesség kor megoszlásának jövőbeni alakulása befolyásolja a munkaerő kínálatot és alapvetően meghatározza Nyírbétek az oktatására, a szociális és egészségügyi hálózatára háruló feladatait. A csökkenő gyermekszám, a munkaképes korú lakosság csökkenő tendenciájának a megfordítása aktív politikát tesz szükségessé. A migrációban kedvezőtlen a fiatal, képzett munkavállalók elvándorlása, amely egyrészt gyengíti a település munkaerő-potenciálját, másrészt hozzájárul a népesség fokozatos elöregedéséhez is. Ezért is fontos feladatunk a helyi szakképzett munkaerő itt tartása, foglalkoztatási lehetőségeinek megteremtése, bővítése.

A regisztrált munkanélküliek száma az elmúlt években tapasztalható hullámzó gazdasági körülményekkel együtt változott. A 2006-tól folyamatosan emelkedett a munkanélküliek száma.

A településen regisztrált munkanélküliek és szociális ellátásban részesülők adatai a következők::

<i>Megnevezés</i>	<i>Mutatószám</i>	<i>Mutatószám</i>
	<i>2006</i>	<i>2010</i>
Regisztrált munkanélküliek száma (fő)	352	392
Álláskeresési járadékra, illetve segélyre jogosultak száma (fő)	38 fő járadékos 28 fő segélyes	56 34
Szociális ellátásban részesülők száma (fő)	256	286
Munkaképes korú lakosság száma (fő)	1777	1842
Munkanélküliségi ráta	19,8 %	21,3

Nyírbétek

A munkanélküliségi mutató településünkön az elmúlt 20 évben mindig az országos érték felett alakult. Az emelkedő tendencia egyrészt a településen nagy számban élő hátrányos helyzetű csoportok, a romák és az alacsonyabb képzettséggel rendelkezők következménye. Az álláskeresők képzettség szerinti megoszlása rávilágít arra, hogy minél magasabb – és külön előny, ha piacképes – végzettséggel rendelkezik a lakosság, annál könnyebben tud elhelyezkedni.

3. Infrastrukturális helyzet

Közlekedési infrastruktúra:

Az infrastruktúra kérdésköre kiemelt szerepet foglal el egy település életében, hiszen nagymértékben befolyásolja az ott élők életszínvonalát, és kihat annak komplex fejlődési

folyamataira. Nyírbétek és térsége gazdasági helyzetét javíthatja az, hogy közúti elérhetőségi viszonyai javultak az autópálya megépítését követően.

A TELEPÜLÉS FŐBB ADATAI

Közigazgatási terület: 6217 ha

Ebből külterület: 5867 ha,

belterület: 350 ha.

Belterületi utak hossza: 15,70 km.

Belterületi járdák hossza: 12,2 km.

Lakások száma: 1008 db

Ebből vezetékes ivóvízzel ellátott: 831 db.

Ebből vezetékes gázzal ellátott: 490 db.

Vezetékes ivóvízhálózat hossza: 15,6 km

üzemeltetője: NYÍRÉGVÍZ ZRT Nyíregyháza, Tó utca 5.

Külterületi lakott helyek:

lakosság szám:

Hágótanya: 31 fő

Nagyszos-tanya: 1 fő

Gedőrész-tanya: 0 fő

Településen belüli infrastruktúra:

Közúthálózat: A helyi közutak, utcák állapota jobb az országos átlagnál, hiszen településünk úthálózatának 99,8%-a szilárd burkolatú. Nyírbétek Nagyközség Önkormányzata jelenleg 15,70 km belterületi önkormányzati úthálózattal rendelkezik, melyből 0,45 km kiépítetlen. (Malom utca) Nyírbétek nagyközség úthálózatának döntő hányada aszfalt borítású, viszonylag jó állapotban van, a felújításokhoz kisebb források bevonása szükséges.

Ivóvízhálózat: A nagyközség ivóvízellátásáról a Nyírségvíz ZRT- (Nyíregyháza, Tó utca 5.) gondoskodik, a település 100 %-os kiépítéssel rendelkezik - a közüzemi ivóvízvezeték-hálózat hossza 15,6 km -, mely országos viszonylatban is kedvező mértékű.

Bekötések száma 831 db.

Az ivóvíz minősége jónak mondható. A hálózat rekonstrukciójára az elkövetkezendő években a hálózat elöregedése miatt (a hálózat nagy része a 80-as években épült) azonban szükség lesz.

Csatornázottság: A szennyvízcsatorna-hálózat kiépítése pályázat útján a 2011-2012-2013 év feladata lesz.

Járda: A járdahálózat hossza 12,2 km,

Csapadékvíz elvezető hálózat: Összesen 28,5 km csapadékvíz elvezető hálózattal rendelkezik a település, melyből 6,61 km zárt rendszerű, 21,89 pedig nyíltrendszerű árok.

Karbantartottunk 11,6 km nyílt árkot. Az árvíz által nem veszélyeztetett, befogadó település

Belvíz által kevésbé veszélyeztetett területek közé sorolható. A belvízelvezető csatornák állapota belterületen felújításra szorul. A külső belvízelvezető csatornák tisztítása az Ecsediláp-Krasznabalparti Vízgazdálkodási Társulat és a Berettyó Vízgazdálkodási Társulat feladata. A külterületi belvízelvezető csatornák folyamatos tisztítása, karbantartása feladata lesz az elkövetkezendő éveknek.

Közvilágítás és villamoshálózat: A közvilágítás villamos hálózatot az E.On Tiszántúli Áramhálózati Zrt. üzemelteti. Szükség lenne a nagyközség kétoldali elektromos megtáplálására a zavartalan és biztonságos működés érdekében.

A közvilágítási lámpák száma 1091 db.

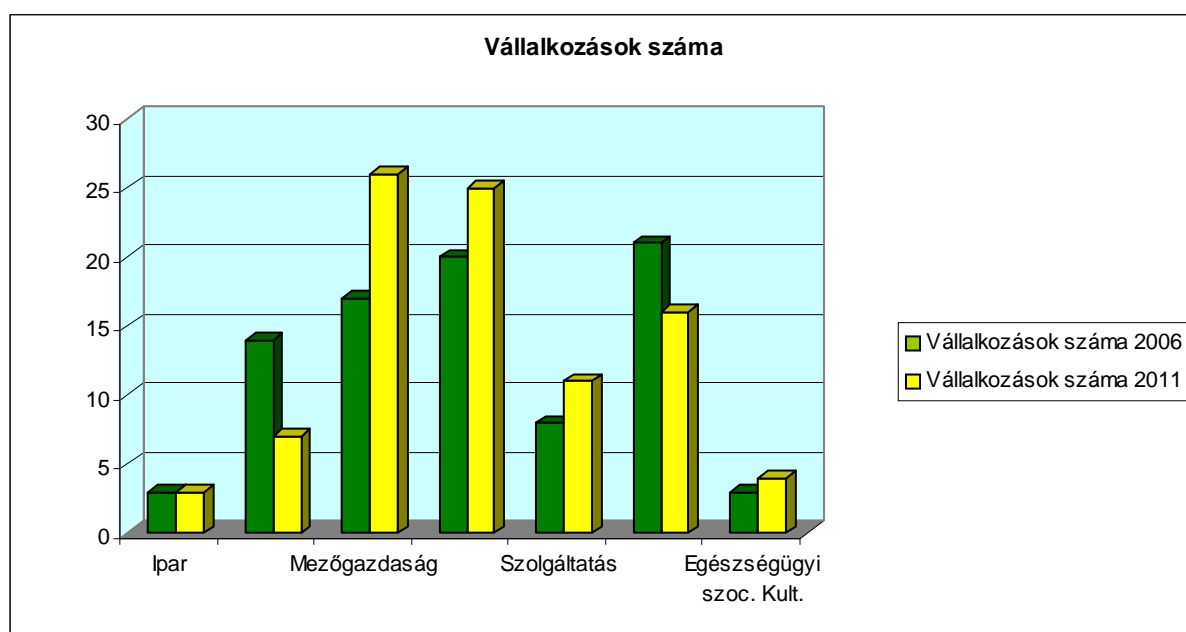
Gázhálózat: A Gázhálózat a TIGÁZ-DSO gázszolgáltató üzemeltetésében van, hossza 15,7 km.

4. Vállalkozói környezet

A település adottságaiból adódóan jellemzően előforduló vállalalkozási tevékenységek bemutatása.

A településen vállalalkozási tevékenységet végző vállalalkozások száma és összetétele

<i>Ágazat</i>	<i>Vállalkozások száma 2006</i>	<i>Vállalkozások száma 2011</i>
Ipar	3	3
Építőipar	14	7
Mezőgazdaság	17	26
Kereskedelem, vendéglátás	20	25
Szolgáltatás	8	11
Egyéb anyagi	21	16
Egészségügy, szociális, kulturális	3	4
Összesen:	86	92



Egy adott térség vállalkozásainak számbevételekor legfontosabb a működő vállalkozások számának vizsgálata. A nagyközségben működő vállalkozások száma több mint kilencven, ezekből az egyéni vállalkozások szám aránya a meghatározó. A vállalkozások által befizetett iparüzési adó mértéke 13 millió Ft körül mozgott, amelyen belül nagyjából 20 vállalkozás fizeti be az adó 80 %-t. Az egyéni vállalkozások egy jelentős része egyszemélyes önfoglalkoztató, egy másik része kényszervállalkozás, emellett jellemzőek a családi együttműködésben tevékenykedő kereskedelmi és szolgáltató vállalkozások. Az adófizetési hajlandóságot nem kifejezetten a kivetett 1,3%-os adómérték befolyásolja, hanem a gazdasági teljesítményt befolyásoló általános körülmények. A gazdasági válság dominóelv hatása a település vállalkozóira is befolyással volt és van, mely a beruházások elhalasztásában, a működő kapacitások leépítésében, adófizetési átütemezési kérelmekben, a korábban megszokott közösségi támogatások visszafogása tapasztalható.

A vállalkozások szerkezetében változás következett be, az építőipari vállalkozások száma csökkent, a mezőgazdasági vállalkozások száma növekedett, ennek oka az, hogy kevés a munkahelyek száma, s csak így tudnak az itt élő lakosok magukról gondoskodni. Jelentősebb növekedés tapasztalható még a kereskedelmi vállalkozások számában, az élelmiszerjellegű vegyes kereskedelem területén.

5. Az önkormányzat feladatai

A helyi önkormányzat feladatrendszerre kötelező és önként vállalt feladatokra bontható. Az önkormányzat ellátandó feladatait, a lakosság igényei alapján, anyagi lehetőségeitől függően maga határozza meg, akár csak azt is, hogy a vállalt feladatokat milyen mértékben és módon látja el.

Az önkormányzat által kötelezően és önként vállaltan ellátott feladatok – amelyekről Nyírbétek Nagyközség valamely meghatározott formában gondoskodik, vagy ellátásában részt vesz – a következők:

1. településfejlesztés, a településrendezés,
2. az épített és természeti környezet védelme,
3. lakásgazdálkodás,
4. a vízrendezés, vízvezetés, csatornázás,
5. a köztemető fenntartása,
6. a helyi közutak és közterületek fenntartása,
7. a köztisztaság és településtisztaság biztosítása,
8. gondoskodás a helyi tűzvédelemről,
9. a közbiztonság helyi feladatairól
10. közreműködés a helyi energiaszolgáltatásban,
11. közreműködés a foglalkoztatás megoldásában,
12. az óvoda, az alapfokú nevelés és oktatás biztosítása,
13. az egészségügyi, a szociális ellátásról, valamint a gyermek és ifjúsági feladatokról való gondoskodás, az egészséges életmód közösségi feltételeinek elősegítése,
14. a közösségi tér biztosítása,
15. közművelődési, tudományos, művészeti tevékenység, sport támogatása,
16. a nemzeti és etnikai kisebbségek jogai érvényesítésének a biztosítása.
17. az egészséges életmód közösségi feltételeinek elősegítése

A helyi önkormányzat – Ötv. által meghatározott – kötelezően ellátandó feladatai a következők:

1. köteles gondoskodni az egészséges ivóvízellátásról,
2. az óvodai nevelésről,
3. az általános iskolai nevelésről és oktatásról,
4. az egészségügyi és szociális alapellátásról,
5. a közvilágításról,
6. a helyi közutak fenntartásáról,
7. a köztemető fenntartásáról,
8. köteles biztosítani a nemzeti és etnikai kisebbségek jogainak érvényesülését.

Az önkormányzat - az Ötv. 8. § (1) és (4) bekezdésében meghatározott kötelező feladatain túlmenően – az alábbi önként vállalt közfeladatokat, helyi közügyeket látja el:

- a) mezőőri szolgálat
- b) bentlakásos Idősek Otthona működtetése
- c) nappali ellátás (Szt. 65/F. § (1) bek. c.) pont)
- d) sportfeladatok ellátása
- e) egyéb helyi szervezetek támogatása
- f) helytörténeti emlékek gyűjtése és gondozása.
- g) fizikoterápiás ellátás,
- h) piac működtetése,
- i) nemzetközi kapcsolatok kiépítése,
- j) közmunka biztosítása,

A helyi önkormányzatokról szóló többször módosított 1990. évi LXV. Törvény határozza meg a kötelezően ellátandó feladatokat. A feladatellátást részben önállóan gazdálkodó költségvetési szervként tevékenykedő intézmények biztosítják. Ezen intézmények a következők:

- a)Oktatás,
Szent László Általános Iskola és Községi Könyvtár
Gyöngyszem Óvoda,
- b)Egészségügy,
Egészségügyi Központ működtetése az önkormányzathoz kapcsolódóan
- c)Szociális ellátás,
Nyírbétek Nagyközségi Önkormányzat Alapszolgáltatási Központ és Idősek Otthona
- d)Kultúra,
Közösségi Ház működtetése az önkormányzathoz kapcsolódóan
- e)Foglalkoztatás, munkanélküliség
Közfoglalkoztatás önkormányzathoz kapcsolódóan

A helyi önkormányzat mindemellett támogatja a lakosság önszerveződő közösségeinek a tevékenységét és együttműködik a helyi társadalmi élet civil szervezeteivel. Az önkormányzat által vállalt helyi feladatok ellátása nem veszélyeztetheti a kötelezően előírt feladatok, illetve az illetékességébe utalt hatósági jogkörök ellátását. Az önkormányzati feladatokat a képviselő-testület és szervei: azaz a polgármester, a képviselő-testület bizottságai, valamint a képviselő-testület munkáját segítő hivatala látják el. A végrehajtó jogkört alapvetően a polgármester által irányított, a jegyző által vezetett polgármesteri hivatal látja el. A hivatal két csoportra tagozódva, - Pénzügyi Csoport, Igazgatás-Titkárság Csoport

– szakmailag magasan képzett köztisztviselők közreműködésével látja el feladatait.
A hatósági ügyek szakszerű intézése mellett mindinkább a lakosság érdekében dolgozó, szolgáltató szemléletű polgármesteri hivatali tevékenység a jellemző.

6. A Nagyközség kapcsolatrendszere

A, Az Önkormányzat gazdasági kapcsolatrendszere

A nagyközség hazai kapcsolatrendszerének fontos eleme a kistérségi településekkel való szoros együttműködés, egyes területeken közös feladatellátás.

- Nyírbátor és Vonzáskörzete Többcélú Kistérségi Társulás
- Dél-Nyírségi Csatornamű Társulat
- NYÍR-FLOP Hulladékgyűjtési KFT.
- NYÍRSÉGVÍZ ZRT
- NYÍRKOV KFT

B, A nagyközség szakmai szervezeti és egyesületi kapcsolatai

Települési Önkormányzatok Országos Szövetsége (TÖOSZ)

Magyar Faluszövetség

Nyírbátori Kistérség Jegyzőinek Egyesülete

Nyírség Fejlődéséért Leader Egyesület

C, A nagyközség hazai és nemzetközi kapcsolatrendszere

A testvérvárosi kapcsolatok tartalmának alapját a jövőben elsősorban a kulturális tárgyú együttműködés kell, hogy képezze.

Erősíteni szükséges a történelmi, társadalmi, kulturális, sport és közösségi szabadidős tevékenységeket.

Testvértelépülések

Érmihályfalva Románia

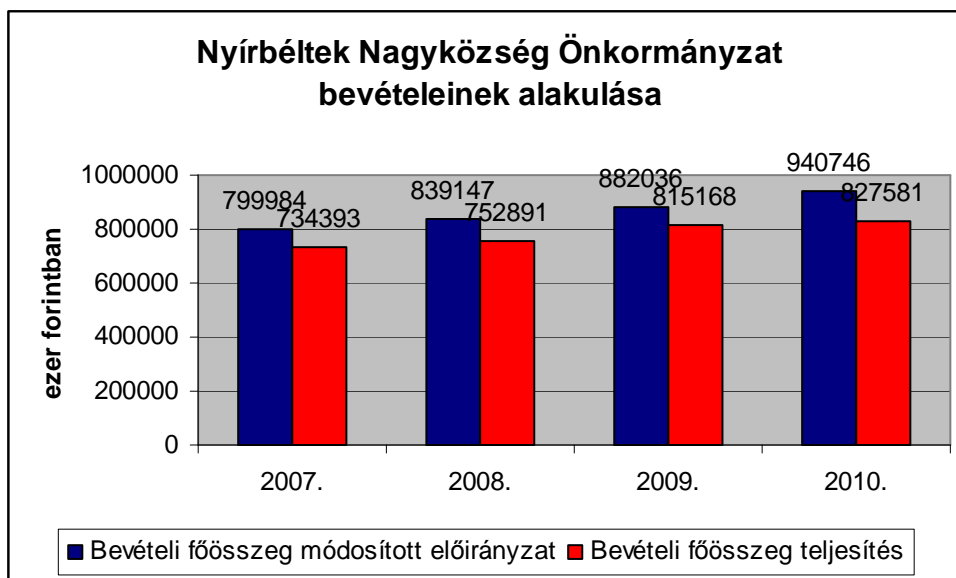
Krasznabéltek Románia

Erdőd Románia

7. Költségvetés elemzés

2007-2010 időszak főbb költségvetési adatai (e Ft)

2007. évben a költségvetés bevételeinek módosított előirányzata 799.984 eforint volt, a módosított előirányzattal szembeni teljesítés 734.393 ezer forint, ami 91,8 %-os teljesítésnek felel meg, 2008. évben ez az arány 89,7 %, 2009. évben 92,4 %, 2010. évben pedig 88 %, tehát a tervezetthez képest a bevételek hasonló mértékben realizálódtak, nincsen jelentős eltérés az egyes évek viszonylatában.



A központi költségvetési kapcsolatokról az önkormányzatokat megillető hozzájárulások jogcímeit és a támogatási összegeket a mindenkori éves költségvetési törvény határozza meg. Országos, így Nyírbéltek Nagyközség Önkormányzat vonatkozásában is egyaránt jellemző, hogy a központilag szabályozott források – a normatív állami támogatások, normatív kötött felhasználású támogatások, kiegészítő támogatások, átengedett központi adóbevételek - képezik az önkormányzatok bevételeinek csaknem kétharmad részét.

A normatív támogatások egy része a településre jellemző mutató (pl.: lakosságszám) alapján illeti meg az önkormányzatokat, másrészt pedig valamely feladat ellátásához (pl.: iskolai oktatás, óvodai nevelés, szociális és gyermekjóléti alapszolgáltatás, stb.) kapcsolódik és az ellátotti létszám alapján illeti meg az önkormányzatokat, felhasználási kötöttség nélkül.

A normatív kötött felhasználású támogatások kizárólag a költségvetési törvényben meghatározott feladatok ellátására (pl.: egyes közoktatással kapcsolatos feladatok ellátására, szakmai, informatikai fejlesztési feladatokra, egyes szociális feladatok kiegészítő támogatására, stb.) használhatóak fel.

A kiegészítő támogatások (cél- és címzett támogatások, központosított előirányzatok, helyi önkormányzatok működőképességének megőrzését szolgáló támogatások) pedig az átlagostól eltérő helyzet kezelésére szolgálnak. Ilyen helyzet akkor áll fenn, ha az önkormányzatnak beruházásai vannak, vagy olyan feladatot kell ellátnia, amelyre a rendelkezésre álló források nem újítanak fedezetet.

Év/támogatás	2007.	2008.	2009.	2010.
Normatív állami támogatás	271217	252963	243566	218102
Normatív állami támogatás az összes állami támogatás %-ában	63,22	60,3	53,26	49,56
Normatív kötött felhasználású támogatás	131709	135404	173898	186921
Normatív kötött felhasználású támogatás az összes állami támogatás %-ában	30,69	32,28	38,03	42,48
Kiegészítő támogatások	26102	31134	39846	35005
Kiegészítő támogatás az összes állami támogatás %-ában	6,08	7,42	8,71	7,96
Támogatások összesen:	429028	419501	457310	440028
Összes állami támogatás az összes bevétel százalékában	58,41	55,65	56,1	53,17

Az állami támogatások megoszlása és aránya az összes állami támogatáshoz és összes bevételhez viszonyítva

Az állami támogatások mind a négy évben az összes bevétel százalékában kifejezve nagyjából azonos arányt képviselnek, 50 és 60 százalék között mozognak. Az egyes állami támogatások tekintetében figyelhető meg némi változás. Az állami támogatásokon belül a legnagyobb részarányt a normatív állami támogatások jelenítik meg, a normatív állami támogatások összege azonban fokozatos csökkenést mutat, ennek oka egyrészt a település állandó népességszámának a folyamatos csökkenése, másrészt az ellátottak számában bekövetkező negatív irányú változás. A normatív kötött felhasználású támogatások tekintetében növekedés tapasztalható, az önkormányzat normatív kötött felhasználású támogatásként 2010. évben

közcélú foglalkoztatás támogatására, és az egyes jövedelempótló támogatások finanszírozására kapott pénzüsszeget, így ezen támogatás nagyságrendjét a közcélú foglalkoztatás és az önkormányzat által folyósított segélyek volumene határozzák meg.

A kiegészítő támogatások összegének változását a szabályozásbeli változások okozzák, évenként más-más feladat finanszírozására igényelhetők a támogatások.

A saját bevételek az önkormányzat önállóságát testesítik meg, ebbe a körbe azokat a bevételeket sorolhatjuk, amely bevételeket az önkormányzatok szabadon használhatnak fel feladataik ellátására érdekében.

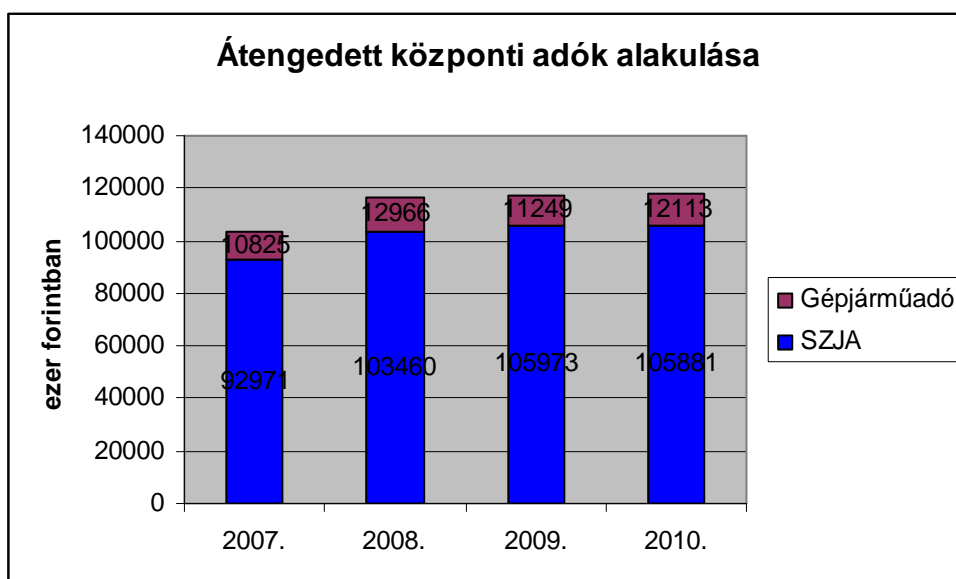
Saját bevételek/év	2007.	2008.	2009.	2010.
Intézményi működési bevételek összesen	62946	68491	75200	83492
Intézményi működési bevételek a saját bevételek százalékában	35,05	43,55	43,74	38,79
Helyi adó bevételek	10568	8901	12906	10076
Helyi adó bevételek a saját bevételekhez viszonyítva %-ban	5,89	5,66	7,51	4,68
Felhalmozási és tőkejellegű bevételek	3547	197	5222	2334
Felhalmozási és tőkejellegű bevételek a saját bevételekhez viszonyítva %-ban	1,98	0,13	3,04	1,08
Átvett pénzeszközök	95698	72039	72757	113449
Átvett pénzeszközök a saját bevételekhez viszonyítva %-ban	53,29	45,81	42,32	52,72
Bírságok, egyéb bevételek	6823	7633	5836	5880
Bírságok, egyéb bevételek saját bevételekhez viszonyítva %-ban	3,79	4,85	3,39	2,73
Saját bevételek összesen	179582	157261	171921	215231
Saját bevételek az összes bevételhez viszonyítva %-ban	24,45	19,89	20,21	22,68

A saját bevételek megoszlása és aránya az összes bevételhez viszonyítva

Valamennyi évben a saját bevételek 35-40 %-a származik az intézményi működési bevételekből. Az intézményi működési bevételek alakulása függ az ellátotti létszám változásától, az élelmezési normák alakulásától.

A bevételekből megállapíthatjuk, hogy mind az önkormányzat, mind pedig az intézmények igyekeznek a meglévő kapacitásokat kihasználni, és a tulajdonukban lévő ingatlanokat és egyéb eszközöket hasznosítani.

A saját bevételek legjelentősebb része az átvett pénzeszközökből származik. Az átvett pénzeszközök egy része működési feladatok, más része felhalmozási célok megvalósítását szolgálja.



Az átengedett központi adók az önkormányzat összes bevételeinek 14-15 %-át teszik ki valamennyi évben. A személyi jövedelemadóból az önkormányzatokat részesedés illeti meg, amelyből a lakóhelyen maradó rész 2008. évtől 8 %, a normatív módon elosztott rész pedig 32 %. Személyi jövedelemadó kiegészítésben a helyben maradó szja és az adóerő-képesség alapján részesülnek az önkormányzatok, erre azért van szükség, mert az önkormányzatok pénzügyi helyzete egyenlőtlen és az iparüzési adóból származó bevétel nem éri el az országos átlagot. Az önkormányzatokat a beszedett gépjárműadó 100 %-a illeti meg.

A helyi önkormányzat kiadásainak alakulása 2007. és 2010. között

Kiadási jogcím	2007.	2008.	2009.	2010.
I.Folyó működési kiadások	632718	661121	670396	681758
- Személyi juttatások	251798	256969	270664	293710
- Járulékok	79145	80984	72822	65989
- Dologi és egyéb folyó kiadások	154932	167352	168546	176670
- Működési célú pénzeszköztátadás	7666	4400	4450	6340
- Társadalom- és szoc.pol.juttatások	138862	151216	153914	139049
- Ellátottak pénzbeli juttatása	315	200		
II. Felhalmozási és tőkejellegű kiadások	27598	37185	68422	121735
- Intézményi beruházási kiadások	20031	28865	61728	58915

- Felh.célú pénzeszköz átadás	-	1423		-
- Hitel törlesztése	4042	4042	4042	4042
- Hitel kamata	2860	2855	2602	1877
- Pénzügyi befek. kiadásai	-	-	50	-
Folyó kiadások	660316	698306	738818	803493
Függő, átfutó kiadások	2202	-16164	2056	3143
Záró pénzkészlet	71875	70839	74294	20945
Kiadások össz.:	734393	752981	815168	827581

A bevételek és kiadások alakulása azt mutatja, hogy az önkormányzat gazdálkodásában a bevételek összességében fedezetet nyújtottak mind a működési, mind pedig a felhalmozási kiadások teljesítésére, az önkormányzat költségvetésének egyensúlya biztosított volt. A kötelező előirányzatok betartásra kerültek.

Az önkormányzat likviditási helyzete jónak minősíthető, mivel az önkormányzat a működéssel kapcsolatos kiadásait időben tudta teljesíteni és likvid hitel felvételére nem volt szükség egyetlen vizsgált évben sem. Az önkormányzat kiadásainak több mint 90 %-át az intézmények működtetése és a kötelező feladatok ellátása teszi ki, de a különböző pályázati lehetőségek igénybevételével beruházások is megvalósultak, valamint eddig minden évben tudta az önkormányzat biztosítani az intézmények zavartalan működtetéséhez szükséges feltételeket.

A könyvviteli mérlegben az önkormányzat tulajdonában lévő, a rendelkezésére, használatára bocsátott, kezelésébe adott, illetve a működését szolgáló eszközöket, valamint ezen eszközöknek a forrását kell kimutatni. A költségvetési szerv a mérlegben számol be a vagyonáról, illetve a vagyoni helyzete alakulásáról. A könyvviteli mérleg tagolását és tételeinek a részletezését az államháztartás szervezetei beszámolási és könyvvezetési kötelezettségeinek sajátosságairól szóló 249/2000. (XII. 24.) Kormányrendelet írja elő, amely az eszközöket rendeltetésük és használati idejük, a forrásokat finanszírozási szempontok szerint csoportosítja.

A könyvviteli mérleg feltárja az eszközök és források állományváltozásának és a vagyongazdálkodásnak a jellemzőit. Eszközként kell kimutatni az önkormányzatok rendelkezésére, használatára bocsátott, illetve kezelésébe adott, a működést szolgáló befektetett és forgóeszközöket, amelyek arra a célra szolgálnak, hogy üzemeltetésükkel, működtetésükkel az önkormányzat és költségvetési szervei ellássák a feladataikat.

A befektetett eszközök tartósan, legalább egy éven túl szolgálják a tevékenységet, míg a forgóeszközök csak egy éven belül, mert ezen idő alatt elkopnak, elhasználódnak. A befektetett eszközök közé az immateriális javakat, a tárgyi eszközöket, a befektetett pénzügyi

eszközöket és az üzemeltetésre, kezelésre átadott, koncesszióba, vagyonkezelésbe adott, illetve vagyonkezelésbe vett eszközöket soroljuk.

A forgóeszközök csoportjába pedig a készleteket, az államháztartás szervezetének tevékenységét nem tartósan szolgáló követeléseket, forgatási célú hitelviszonyt megtestesítő értékpapírokat, tulajdoni részesedést jelentő befektetéseket, pénzeszközöket és az egyéb aktív pénzügyi elszámolásokat kell besorolni.

Az eszközök állományának alakulása 2007. és 2009. között
adatok ezer forintban

Eszközök	2007.	2008.	2009.	2010.
Immateriális javak	5801	8503	4376	795
Tárgyi eszközök	1819634	1780737	1794086	1860130
Befektetett pénzügyi eszközök	-	-	50	50
Üzem., kezelésre, konc. vagyonkez-be adott eszközök	70992	81490	78945	76204
Befektetett eszközök összesen	1896427	1870730	1877457	1937179
Készletek	770	985	732	849
Követelések	3160	3700	5104	4752
Értékpapírok	-	-	-	-
Pénzeszközök	71875	70839	74294	20945
Egyéb aktív pénzügyi elszámolások	14992	11499	13555	16698
Forgóeszközök összesen	90797	87023	93685	43244
Eszközök összesen	1987224	1957753	1971142	1980423

Az eszközállományon belül a legnagyobb arányt a befektetett eszközök teszik ki, minden évben 95 % feletti részt.

Az immateriális javak között valamennyi vizsgált évben szellemi termékeket mutatott ki az önkormányzat. A szellemi termékek között pedig szoftvertermékek, a községrendezési terv, valamint a helyi foglalkoztatási kezdeményezések támogatása keretében megvalósuló foglalkoztatási stratégia szerepel, csökkentő tényezőként pedig a negyedévente elszámolt értékcsökkenési leírás.

A tárgyi eszközök között ingatlanok, gépek, berendezések, járművek és a folyamatban lévő beruházások kerültek kimutatásra valamennyi évben. Az önkormányzati vagyonstruktúrában az ingatlanvagyon kitüntetett jelentőséggel bír, az önkormányzatnak az alapfeladatai ellátásához főleg ingatlan vagyontárgyakkal kell rendelkeznie (épületekkel,

építményekkel, stb.), így az ingatlanvagyon értéke az önkormányzati vagynon belül a legnagyobb részarányt teszi ki.

Ezen túl az önkormányzati ingatlanvagyon fontosságát az is alátámasztja, hogy egységes nyilvántartását és állományváltozásának figyelemmel kísérését külön kormányrendelet szabályozza. Az ingatlanok az összes tárgyi eszköz több mint 98 %-át tették ki minden évben. Az ingatlanok állománya az egyes években a megvalósított beruházások, az földértékesítések és az elszámolt értékcsökkenési leírás függvényében változott. Az önkormányzat tulajdonában lévő ingatlanvagyon több mint 50 %-át a korlátozottan forgalomképes ingatlanvagyon képviseli, az önkormányzati ingatlanvagyon jelentős részét a kötelező feladatok ellátásához szükséges vagyoni elemek teszik ki. A forgalomképtelen vagyon az összes ingatlanvagyon kicsivel kevesebb, mint 40 %-a, tehát az ingatlanvagyon több mint 90 %-a a törzsvagyon körébe tartozik, míg a forgalomképes vagyon aránya minden évben 10 % alatti, vagyis az önkormányzatnak viszonylag szűk a vagyongazdálkodási mozgáster, a még mobilizálható vagyon aránya meglehetősen alacsony.

A tárgyi eszközök összetétele 2007. és 2009. között

Adatok ezer forintban

	2007.	2008.	2009.	2010.
Ingatlanok	1800247	1758935	1771634	1835610
Gépek, berendezések	14527	9430	6912	12819
Járművek	-	8118	6481	4844
Beruházások	4860	4254	9059	6857
Tárgyi eszközök összesen	1819634	1780737	1794086	1860130

A gépek, berendezések és felszerelések között a feladatellátást biztosító, az önkormányzat és intézményei tevékenységét szolgáló egészségügyi, oktatási, ügyviteli és számítástechnikai eszközök, berendezések kerültek kimutatásra. Ezek aránya az összes tárgyi eszközhöz viszonyítva elenyésző. 2009-re jelentős csökkenés tapasztalható, ami a gépek, berendezések és felszerelések elhasználódásából következik, miközben ezeknek az eszközöknek a pótlása többnyire a pályázati lehetőségektől függ. 2010. évben jelentős növekedés mutatkozik, amely az általános iskolai oktatáshoz szükséges számítógépek, a képviselők munkáját segítő notebook-ok, egyéb gépek beszerzéséből adódik.

A járművek között a rendeltetésszerűen használatba vett, forgalmi rendszámmal ellátott járművek kerülnek kimutatásra.

A beruházások között a már meglévő tárgyi eszközök bővítésével, átalakításával kapcsolatos kiadások nem aktivált értéke szerepel, 2010. évben a szennyvízberuházás előkészítésének költségei jelennek meg ezen a soron.

Az üzemeltetésre átadott eszközök értéke valamennyi évben négy százalék körüli arányt képvisel az eszközök összes értékéhez viszonyítva, az önkormányzat a víziközmű üzemeltetését bízta gazdálkodó szervezetre.

Az önkormányzat mérlegében kimutatott készletek olyan eszközök, amelyek a működés és üzemeltetés során kerülnek felhasználásra, ugyanis az önkormányzat kimutatásaiban szereplő készletérték 100 %-a élelmiszer.

A követelések azok a forgóeszközök, amelyek az önkormányzat kintlévőségeit foglalják magukba, ezek egy része jogszabály alapján előírható, másrésztük pedig az

önkormányzat és intézményei által teljesített szolgáltatásokból adódik. A követelések állománya minden vizsgált évben az adósok tartozásaiból és az egyéb követelésekből áll. Az adósok tartozása az adókövetelések év végi állományát jeleníti meg, az egyéb követelések között pedig az államháztartáson kívül továbbszámlázott szolgáltatásokkal kapcsolatos követelések szerepelnek.

A pénzeszközök az önkormányzatok mindennapi gazdálkodásának forrását biztosítják. A mérlegben szereplő pénzeszközök az önkormányzat készpénzállományát és a költségvetési bankszámlákon lévő pénzeszközök állományát mutatják meg.

Az egyéb aktív pénzügyi elszámolások között kerülnek elszámolásra a függő kiadások, amelyek az adott időszakban nem számolhatóak el véglegesen költségvetési előirányzat terhére kiadásként, a költségvetési aktív átfutó kiadások, amelyek ideiglenes vagy lebonyolítás jellegű kiadások, a költségvetési kiegyenlítő kiadások, amelyek az önkormányzat számlái közötti technikai forgalom lebonyolítására szolgálnak és a költségvetésen kívüli egyéb aktív pénzügyi elszámolások. Az önkormányzat mérlegében valamennyi évben függő kiadások és átfutó kiadások szerepelnek, az átfutó kiadások a személyi juttatásokkal kapcsolatos átfutó kiadásokat jelentik meg.

A források állományának alakulása 2007. és 2009. között

adatok ezer forintban

Források	2007.	2008.	2009.	2010.
Induló tőke	101660	101660	101660	101660
Tőkeváltozások	1763421	1742678	1753376	1816506
Saját tőke összesen	1865081	1843338	1855036	1918166
Költségvetési tartalék	64623	59505	67140	36900
Hosszú lejáratú kötelezettségek	30591	26549	22507	18465
Rövid lejáratú kötelezettségek	4685	5528	5750	6149
Egyéb passzív pénzügyi elszámolások	22244	22833	20709	743
Források összesen	1987224	1957753	1971142	1980423

A források az önkormányzat eszközeinek az eredetét mutatják meg. A forrásokat két csoportba sorolhatjuk a saját és az idegen források csoportjába, a saját forrásként a saját tőkét és a tartalékot kell kimutatni, idegen forrásként pedig a kötelezettségeket. A saját tőke az önkormányzat eszközeinek a tartós forrása. Saját tőkeként kell kimutatni a helyi önkormányzat tulajdonát képező vagyon eszközeinek a forrását, amely korábbi költségvetési vagy egyéb felhalmozásból, juttatásból képződött, illetve folyamatos tőkeváltozásból ered. A jelenleg hatályos szabályozás szerint a saját tőke tartós tőkéből, tőkeváltozásból és értékelési tartalékból tevődik össze. Tőkeváltozásként az eszközök finanszírozására szolgáló forrásokat, illetve forráscsökkenéseket kell kimutatni, tőkeváltozást jelent minden gazdasági esemény, ami az induló tőke növekedését (például eszközbeszerzések, készletek, követelések állományváltozása) vagy csökkenését (például értékcsökkenés, értékvesztés elszámolása) eredményezi. A tőkeváltozásként elszámolt összegek vonatkozásában 2010. évben következett be jelentősebb változás, amely az induló tőkéhez viszonyítva az önkormányzat vagyonában bekövetkezett változást mutatja.

A költségvetési tartalék az önkormányzat pénzmaradványából képezhető, amely az alaptevékenység - az aktív és passzív pénzügyi elszámolások, valamint a forgatási célú pénzügyi műveletek pénzforgalmával korrigált - ténylegesen teljesített tárgyévi bevételeinek, valamint a ténylegesen teljesített tárgyévi kiadásainak különbözete. A

költségvetési tartalék tehát a záró pénzkészlet és az aktív és passzív pénzügyi elszámolások függvényében alakul.

A kötelezettségek összetétele 2007. és 2009. között

Adatok ezer forintban

Kötelezettségek	2007.	2008.	2009.	2010.
Hosszú lejáratú kötelezettségek	30591	26549	22507	18465
Hosszú lejáratú köt. következő évi törlesztése	4042	4042	4042	4042
Egyéb rövid lejáratú kötelezettségek	643	1486	1708	2107
Egyéb passzív pénzügyi elszámolások	22244	22833	20709	743
Kötelezettségek összesen	57520	54910	48966	25357

Kötelezettségeknek azok a szállítási, vállalkozási, szolgáltatási és egyéb szerződésekből eredő, pénzügyi értékben kifejezett elismert tartozások minősülnek, amelyeket a szállító, a vállalkozó, a szolgáltató, a hitelező, a kölcsönt nyújtó már teljesített, az államháztartás szervezete pedig elfogadott, elismert. A kötelezettségek hosszú és rövid lejáratúak lehetnek, illetve a kötelezettségek közé kell sorolni az egyéb passzív pénzügyi elszámolásokat is. Az önkormányzat rendelkezik mind hosszú, mind pedig rövid lejáratú kötelezettségekkel. A hosszú lejáratú kötelezettségei között két felhalmozási célú hitel szerepel. A mérlegben a hiteleket úgy kell szerepeltetni, hogy a tárgyévét követő évben esedékes törlesztő részletet a rövid lejáratú kötelezettségek között kell kimutatni, tehát a következő évi törlesztéssel csökkenteni kell a hosszú lejáratú kötelezettségek összegét, így a két hitel következő évi törlesztése minden évben szerepel az önkormányzat mérlegében.

A rövidlejáratú kötelezettségek között egyéb rövid lejáratú kötelezettségek szerepelnek minden évben, amelyek a helyi adó túlfizetése miatti kötelezettségek.

Költségvetési egyéb passzív pénzügyi elszámolásként kell kimutatni a könyvviteli mérlegben azokat a függő bevételeket, amelyek az adott időszakban nem számolhatók el véglegesen költségvetési bevételeként, továbbá a költségvetési gazdálkodáshoz közvetlenül nem kapcsolódó, de az államháztartás szervezete eseti feladatával összefüggő átfutó bevételeket, valamint a kiegészítő bevételeket.

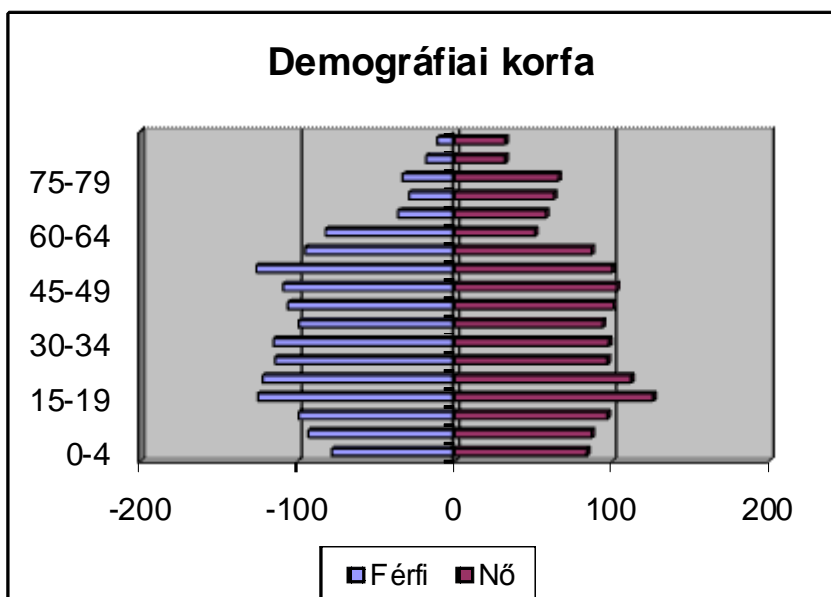
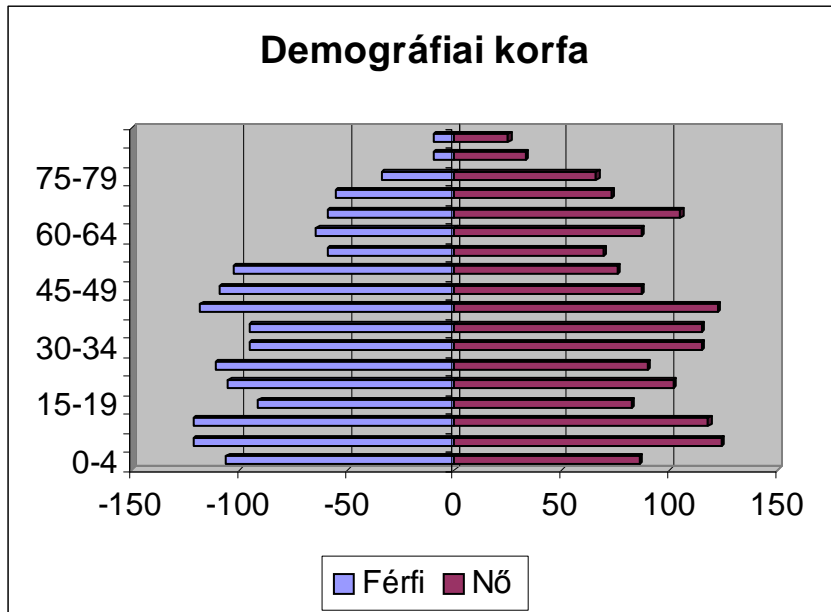
Ha az önkormányzat mérlegfőösszegeit viszonyítjuk egymáshoz az egyes években az eltérés minden esetben akár negatív, akár pozitív irányban nem nevezhető jelentősnek, ez jelzi az önkormányzat kiegyensúlyozott gazdálkodását. Az önkormányzat gazdálkodása stabil, nincsenek fizetési nehézségei, az óvatos, takarékos gazdálkodás eredményeképpen a mindennapi működés feltételeit különösebb nehézség nélkül biztosítani tudja. Az önkormányzat vagyongazdálkodása azonban a feladatok ellátásához kapcsolódó beruházásokat, felújításokat, korszerűsítéseket és a folyamatos üzemeltetést foglalja magába. A beruházási lehetőségek azonban egyre korlátozottabbak és az aktuális kormányzati döntésektől függenek.

Szociális kiadások -2010

A költségvetés szociális kiadásainak legnagyobb tétele a rendszeres szociális segély, amely az Út a munkához programmal együtt, az elmúlt években Rendelkezésre Állási Támogatásként (RÁT) vált ismertté. Ennek a kiadásnak 20%-át az önkormányzatnak saját költségvetésében

kell fedezetként biztosítani. A 2010 évi segélyezésben részesülők létszámának a csökkenése a közfoglalkoztatási programokban résztvevők viszonylag magas számával van összefüggésben.

A lakásfenntartási támogatásban részesülők száma fokozatosan emelkedik, a kifizetett összeg a számítási szabályok változásával és a jogosultsági kritériumok módosulásával 2010-től jelentős többletterhet jelentenek, annak ellenére is hogy a megállapított lakásfenntartási támogatások 10%-át kell saját forrásként biztosítani.



A demográfiai korfa mutatja nők számának csökkenését, a 60 év feletti korosztály létszámának állandóságát, a gyermekek számának csekély mértékű csökkenését. A létszámadatok magukban hordozzák a lakosság szociális szükségleteit.

SWOT ANALIZIS KÖVETKEZTETÉSEK

1. Erősségek	2. Gyengeségek
<ul style="list-style-type: none"> • Fiatalkorú lakosság kiemelkedően magas aránya • Mezőgazdasági hagyományok megléte a térségben • Mezőgazdasági szereplők reagálása a piaci folyamatokra (innovatív technológiák átvétele, új növények termesztése, alternatív gazdálkodási ágak elindítása, erdősítések) • Az erdővel borított területek aránya az utóbbi években dinamikusan növekedett • Kiváló minőségű vadállományra épülő vadgazdálkodás folytatása • Néhány önkormányzati feladat ellátása több település összefogásával történik pl: oktatás, egészségügy • Barna és zöldmezős beruházásokra alkalmas ingatlanok rendelkezésre állása • Sokszínű idegenforgalmi adottságok, kulturális rendezvények szervezése • Munkaerőt felszívó cégek jelenléte a kistérségben • Ipari Park jelenléte Nyírbátorban • A településen működik teleház, • Internet hozzáférés biztosított • A ADSL telekommunikációs rendszer a településén kiépült • Természetvédelmi területek (Bátorligeti ősláp, Bátorligeti Nagylegelő, Fényi erdő) találhatóak a kistérségben • Alacsony szintű a nagyközség környezetterhelése • A nagyközségben jelentősebb civil szervezetek működnek, (Sportegyesület, Népdalkör, Nyugdíjas Egyesület, Tűzoltó Egyesület, Polgárőrség) 	<ul style="list-style-type: none"> • Hátrányos helyzetű csoportok részarányának növekedése • Magas az elvándorlás (Népességcserelődés) • Hiányzik a mezőgazdasági szakképzés • Önkormányzati intézmények felduzzadt szerepe a foglalkoztatásban • Alacsony jövedelmi viszonyok • Magas a munkanélküliek, alkalmi munkából élők száma, nagyon szűk az adófizetők köre • Alacsony mobilitású népesség • Lakosság alacsony iskolai végzettsége • A rendelkezésre álló munkaerőnek nem megfelelő szakképesítése, • Rossz minőségű termőterületek művelése, elavult fajtaösszetétel termelése, • A turisták számát növelő komplex programcsomagok és marketingakciók hiánya • Alacsony vállalkozói aktivitás, • A Nyírbéltek nagyközség távolsága az ország központjától • Közműellátottság színvonala (A lakások vízhálózatra kapcsolása nem teljeskörű, a szennyvízelvezetés megoldatlan)
3. Lehetőségek	4. Veszélyek
<ul style="list-style-type: none"> • A kistérség határmenti fekvése • A kistérség északi részét érinteni fogja az M3-as autópálya, megoldás keresése a nagyközség becsatlakoztatására az ország vérkeringésébe. 	<ul style="list-style-type: none"> • Foglalkoztatási problémák kezelésének országos szintű elmulasztásával szociális válság alakulhat ki az anyagi háttér és a társadalmi környezet hatására egyre többen kerülnek perifériális helyzetbe, sokak számára elkerülhetetlen a teljes leszakadás.

<ul style="list-style-type: none"> • Ömböly településen megvalósításra fog kerülni a következő 4 évben a román határhoz vezető út kiépítése • Növekvő kereslet a bio és alternatív termékek iránt a hazai és az európai piacokon • Természeti értékek felértékelődése, a természeti turizmus, mint kikapcsolódási forma térhódítása • Az egészséges életmód térnyerése, az egészségmegőrző, regeneráló szolgáltatások iránti igény és kereslet növekedése • A Szatmár-Beregi Tájvédelmi Körzet részeként önálló nemzeti parkká történő alakulás • A kézművesipar újjáélesztése • A helyben alapítandó vállalkozások, munkahelyteremtő beruházások segítése, ösztönzése, fejlesztés. • Képzési kapacitás nagyközségen belüli lehetőségének bővítése, megfelelő szakképzések felkínálása • Az oktatásban rejlő lehetőségek hatékony kiaknázásával a roma népesség felzárkóztatása • Erdőgazdálkodást célzó programok beindítása • A szolgáltatási szektor erősítése, turisztikai igények magas szintű kielégítése. Vadász és falusi turizmus fellendítése. • Faárúk, fatermékek iránti kereslet növekedése várható • Az Új Széchenyi Terv, a megyei fejlesztési tervek és pályázatok útján rendelkezésre álló fejlesztési források • Eu-s források hatékony bevonása a fejlesztési források közé • A Közös Agrárpolitika révén megnyíló támogatási formák többletforrást jelentenek a nagyközség gazdálkodóinak • A szomszédos települések nyitottak a közös projektek kialakítására. 	<ul style="list-style-type: none"> • A fokozódó szociális feszültségek hatására mind többen próbálnak legális munka helyett illegális tevékenységből megélni. • A képzett munkaerő elvándorlása fokozódik a megfelelő minőségű munkahelyek és az alacsonyabb kereseti lehetőségek hiánya következtében. • Oktatási alapok hiányában a munkaerőpiacon egyre több alulképzett munkavállaló jelenik meg. • Az EU csatlakozással növekedett a verseny a mezőgazdasági termékek piacán. • A műveletlen mezőgazdasági területek újra termelésbe állításának pénzügyi fedezete nem biztosított. • A hasonló turisztikai adottságokkal rendelkező hazai és külföldi térségek fejlődése miatt a kistérség és benne a nagyközség idegenforgalmi versenyképessége csökken. • A rossz termőképességű talajok termelésben tartása kedvezőtlenül befolyásolja a környezet minőségét • Tovább növekednek a különbségek a kistérségi központ és a többi települése között • A természeti-környezeti értékek (élővizek, növény- és vadállomány) károsodnak a ökológiai szemlélet hiánya következtében •
---	--

Következtetések

A Nyírbéltek Nagyközség helyzetfeltárásának főbb megállapításait foglalja össze a SWOT analízis Erősségek, Gyengeségek oszlopa. A Lehetőségek és Veszélyek pedig azokat a jelenségeket sorakoztatják fel, mely tendenciák már megmutatkoznak, vagy a jövőben nagy eséllyel bekövetkeznek és a nagyközségre pozitív vagy negatív hatással lehetnek. Nyírbéltek Nagyközségben ezeket a folyamatokat felismerve és tudatosan kezelve előnyt lehet kovácsolni, vagy épp ellenkezőleg, ha nem ismerjük fel időben a veszélyeket további gyengülés szenvedő alanyaivá válhatunk.

A nagyközség lakónépességét tekintve az utóbbi években minimális lakosságszám csökkenés tapasztalható, melynek egyik meghatározója a **születések számának csökkenése**.

Figyelembe kell azonban venni, hogy a nagy számú gyerekvállalás elsősorban a **hátrányos helyzetű családokra** jellemző, amikhez szocializálódva - ha nem kezelik kellően a képzés és a foglalkoztatás problémáit, - újratermelődik egy fokozottan hátrányos helyzetű, a társadalmi normákhoz nehezen igazodó réteg. Az elszegényedési folyamat (munkahelyek hiánya) ráadásul nagyban hozzájárul a meglévő szakképzett munkaerő elvándorlásához. Mindezek következtében tehát egyfajta **népességcserélődés** is zajlik a mellett, hogy a lakosság száma csökken.

A szociális helyzeten kívül a másik nagy problémát az **alacsony foglalkoztatottság** jelenti. A Nyírbélteken a kilencvenes évek elejéig a **mezőgazdaság** és a faipar kötötte le a munkaerő nagy részét. Az ezekben az ágazatokban szerzett tapasztalatok mindenképpen előnyt jelentenek. Azonban a mezőgazdasági és élelmiszerpiacok változásai, egyfelől a szigorúbbá vált környezetvédelmi, egészségügyi és állatjóléti előírások, másfelől az egészséges, biotermékek iránti növekvő kereslet is várhatóan új irányba terelik a termelést.

A **Közösségi Agrárpolitika révén megnyíló támogatások** többletforrásokat jelentenek a termelőknek. A támogatások más részét normatív alapon igényelhetik a gazdák.

Sajátos természeti adottság és egyben kiváló **erősség** a **magas erdőszültségi szint**, mely megteremti a fafeldolgozás és faipar alapjait. Az erdős területek aránya az utóbbi években dinamikusán növekedtek, hozzájárulva ezzel a környezeti állapotok javításához, a **földterületek racionális és egyben környezetkímélő hasznosításához**, hiszen erdőtelepítések elsősorban azokon a földeken valósulnak meg, amelyek mezőgazdasági termelés szempontjából kedvezőtlen adottságúak, alacsony termőképességűek. Az erdőterület ilyen növelését a faanyag iránti igény alakulása is indokolja, továbbá hozzájárul a hátrányos helyzetű lakosság anyagi helyzetének, foglalkoztatásának, életkörülményeinek a javulásához is.

A **foglalkoztatottak aránya alacsonyabb, a munkanélküliség aránya magasabb** az egyébként is rossz értékeket mutató megyei rátáktól, valamint a 2006. évi adattól. Súlyos gond az adófizetők nagyon szűk köre, és a bérek alacsony szintje. Gyengeségként említendő az önkormányzati intézmények felduzzadt foglalkoztatási szerepköre is.

Nyírbátorban található egy Ipari Park, ami 1998-ban nyerte el ezt a címet, új vállalkozások 2005-2007 években települnek az Ipari Parkba. Az Ipari Parkba települt vállalkozások munkahelyet biztosítanak a nyírbélteki munkavállalóknak is. Jellemző a **közműellátottság hiánya a szennyvízelvezetés területén, a lakosság alacsony képzettségi szintje, és a munkaerő piaci követelményeknek megfelelő szakképesítés hiánya**. Ennek további fennállása akadályozhatja a magasabb hozzáadott értéket nyújtó, esetenként beszállítói háttérre is igényt tartó befektetők letelepedését a térségben, a településen.

Az **emberi tőke, a humán erőforrások** megtartása fontos cél, ezért kiemelten fontos az életminőséget, az oktatási-képzési lehetőségeket befolyásoló akciók végrehajtása, illetve munkahelyek teremtése akár közösségi eszközökkel, akár a magánszféra fejlesztésével. A

népesség **iskolai végzettsége alacsony**, az **oktatási intézményekkel való ellátottság jó**, az **oktatási infrastruktúra felszereltsége megfelelő**. Adott a lehetőség a szakképzések megszervezésére.

Pozitív adottságnak tekinthető a határ menti fekvés, ami jó kapcsolatok kialakításának lehetőségét adja Románia szomszédos településeivel mind gazdasági, mind kulturális területeken. A testvér települési kapcsolatokat továbbra is ápolni kell. Az **M3-as autópálya** kistérséget érintő nyomvonala mindenféleképpen **javítani fog az elérhetőségen** és csökkenteni fogja a **perifériaszerepből adódó hátrányokat**. Ömböly településen megvalósításra fog kerülni a következő 4 évben a román határhoz vezető út kiépítése. A népesség mobilitásának növelése is megoldandó feladat. A munkavállalást nem támogatja a tömegközlekedés, mivel a távolsági buszjáratok sűrűsége nem megfelelő. A **kerékpárutak hiánya** pedig nehezíti az aktív turizmusban rejlő lehetőségek kihasználását. A hulladékgazdálkodás megyei szinten kerül kezelésre, ami közvetlenül is érinti Nyírbétek nagyközséget. A szilárd hulladék gyűjtése és elszállítása Nyíregyháza városba történik 2011. január 1-től-ezzel párhuzamosan pedig felszámolásra kerültek a hulladéklerakó-telepek 2009. július 1-től. További természeti adottság és erősség, hogy a település közigazgatási területének egy része a Hortobágyi Nemzeti Parkhoz tartozik, **természetvédelmi terület**. Erre építve fejleszthető lehet a fejlettebb országokban már elterjedt, és az utóbbi években nálunk is egyre inkább teret nyerő **természeti turizmus**.

A kommunális infrastruktúra átalakítása során ügyelni kell arra, hogy a ritka természeti értékeket hordozó területek ne sérüljenek, **környezet- és természetvédelemi szemlélet** érvényesüljön. Ehhez tartozik a lakosság mindennapi környezetét jelentő településkép javítása, vagy a belvízvédelem is.

Eddigi turisztikai vonzereje Nyírbétek nagyközségnek tehát főként vallási és történelmi irányultságú.

Nyírbétek mikro körzet központi települése a szűkebb kistérségben. Mikro körzeti településként fontos, hogy olyan **integráló fejlesztési húzóerőt** tudjon képviselni, mely a mikro körzet minden településére kihat. Sajnos jelenleg **a belső kohézió nem elég erős** a települések között, annak ellenére, hogy a Nagyközség igyekszik néhány önkormányzati feladatot közösen ellátni (oktatás, egészségügy szociális feladatok). Az összefogást erősíteni kell, mivel így lehet a mikro körzet érdekeit képviselni a kistérségi, a regionális fórumokon.

FEJLESZTÉSI CÉLOK

2011 -2014

A gazdasági program anyagi forrásainak megteremtése

Az Önkormányzat a gazdasági programban meghatározott célkitűzések megvalósításához szükséges anyagi források biztosítása érdekében a következő feladatokat rögzíti:

- Az Önkormányzat sajátos működési bevételeinek növelési lehetőségeit meg kell keresni. Törekedni kell olyan helyi adó rendszer megteremtésére, amely megfelel a helyi adópolitika elvárásainak, és hatékony eszköze az Önkormányzat saját forrás növelésének.
- A Képviselő-testület nyomon követi a költségvetési támogatási rendszert, és az elképzeléseivel összhangba hozva igyekszik kihasználni a támogatási rendszer nyújtotta előnyöket (azaz a feladatokat igyekszik olyan formában, illetve feltételekkel megteremteni, hogy a legkedvezőbb összegű támogatást kapja).
- Az Önkormányzat áttekinti a meglévő vagyontárgyait, azok hasznosításának módjait és lehetőségeit, valamint a fenntartási, üzemeltetési költségek nagyságát. Javaslatot dolgoz ki az egyes vagyontárgyak megfelelő hasznosítására, a felesleges vagyontárgyak kihasználására, (különösen a bérbeadás, bérmunka lehetőségére), valamint az egyes vagyontárgyak értékesítésére.
- A Képviselő-testület rendszeresen figyelemmel kíséri a befektetéseit, értékpapírjait, megvizsgálja a lehetséges hozamokat, hasznokat.
- Az Önkormányzat törekszik arra, hogy a gazdasági programjában meghatározott célkitűzéseket lehetőség szerint hitelfelvétel nélkül, minél több pályázati forrás bevonásával valósítsa meg.

A GAZDASÁGI PROGRAM

Fejlesztési elképzelések

Nyírbéltek Nagyközség Önkormányzat Képviselő-testülete a 2011-2014. évekre a következő általános fejlesztési elképzeléseket határozza meg. (A konkrét fejlesztési elképzeléseket a gazdasági program további részei, az adott témakörhöz kapcsolódóan tartalmazzák.)

Ipar

A helyi iparral, illetve vállalkozásokkal kapcsolatos elképzelések megvalósítása azért fontos feladat, mivel a vállalkozások közvetve-közvetlenül a település fejlődését segítik, javítják a termékekkel, szolgáltatásokkal való ellátottságot, munkahelyet teremtenek, adóbevételekhez juttatják az Önkormányzatot.

A helyi ipari területtel kapcsolatos fejlesztési elképzelések:

- A helyi ipar számára a településen külön terület van kijelölve a rendezési tervbe. (a település északi részén a volt GANZ Műszerművek területén, valamint a meglévő Tüzép telep területén)
- A helyi iparterület adottságai jók, így különösen :
 - a megközelíthetőség,
 - parkolási lehetőség,

- Népszerűsíteni kell, illetve vonzóvá kell tenni a helyi ipari területet. A népszerűsítést elsősorban hirdetéssel, valamint a honlapon kell megvalósítani.

A vállalkozók támogatásával kapcsolatos fejlesztési elképzelések:

- A helyi vállalkozások támogatása, érvényesülésének segítése érdekében össze kell állítani az ún. Vállalkozói térképet, mely tartalmazza, hogy a településen mely vállalkozások mivel foglalkoznak és milyen címen található a telephelyük.
- Az Önkormányzat honlapján bemutatkozási lehetőséget kell biztosítani a helyi vállalkozásoknak.

Idegenforgalom

Az idegenforgalom a település azon ágazata, ahol még vannak kiaknázatlan lehetőségek. Ki kell használni azt, hogy Magyarország egyre népszerűbb turisztikai célpont a külföldi lakosság számára, s jó ütemben fejlődik a belföldi turizmus is. A turisztikai kínálat az igényeket figyelembe véve egyre szélesedik, ahol a településnek meg kell találnia, illetve ki kell alakítania saját arculatát, és tovább kell fejlesztenie a turisztikai vonzerejét.

A turisztika fontos azért is, mert munkahelyteremtő és megtartó képessége is jelentős lehet.

Az idegenforgalommal kapcsolatos fejlesztési elképzelések

- Fejlesztetni kell a település turisztikai arculatát. Kiemelten kell kezelni azokat a fejlesztéseket, melyek turisztikailag is kiemelkedő jelentőséggel bírnak, vonzerőt jelentenek. (Volt Kisvasút állomás területének pályázat útján történő turisztikai látványossággá fejlesztése)
- Keresni kell egyéb ifjúsági szálláshelyek, táborozási lehetőségek kialakításának módjait.
- A helyi idegenforgalmi, illetve kereskedelmi egységeket is fel kell venni a Vállalkozói térképre.
- Az idegenforgalmi megítélés szempontjából fontos közterületeken megfelelő pihenőhelyek kialakítása (pad, asztal, szeméttároló edény).

Egyéb, idegenforgalommal kapcsolatos fejlesztési elképzelések:

- Támogatni kell az idegenforgalom, illetve a település látogatottságát, ismertségét segítő rendezvényeket, biztosítani kell azt, hogy a rendezvények időpontja, programja a megyei lapban megjelenjen, a honlapra felkerüljön.
- Fel kell tüntetni az Önkormányzat honlapján a turisztikai lehetőségeket, valamint a Vállalkozói térképet, továbbá megjelenési lehetőséget kell biztosítani az idegenforgalommal foglalkozó vállalkozások számára is.

Infrastruktúra

Az infrastrukturális fejlesztések pozitív irányba befolyásolják a település fejlődését.

Az Önkormányzat Képviselő-testülete ezért fontosnak tartja a közúthálózat, a járda, a csatornahálózat, a vízvezetékrendszer, a szennyvízcsatorna rendszer, a villamos energia, a gáz, a közvilágítás, illetve egyéb telefon, internet szolgáltatások biztosítását.

Az informatikai lehetőségek biztosítása a települési önkormányzatok számára a modern kor követelményeihez való igazodás, felzárkózás követelményét jelenti. Az informatika terén meg kell valósítani azt, hogy

- az Önkormányzat korszerű honlappal rendelkezzen, melyen az Önkormányzattal és intézményeivel kapcsolatos fontosabb tájékoztatás biztosítható,
- az internet hozzáférés biztosítva legyen a lakosság széles köre számára. A hozzáférést biztosítani kell a következő helyeken: teleházban, könyvtárban.
- az önkormányzati feladatellátásban közreműködő, az informatikai eszközök használatát is igénylő területeken történjen meg az érintett személyek számítógép-kezelési képzése, amennyiben az szükséges.

Munkahelyteremtés feltételeinek elősegítése

Nyírbéltek Nagyközség Önkormányzat Képviselő-testülete a 2011-2014. évekre az alábbi feladatokat és célokat határozza meg a munkahelyteremtés feltételeinek javítása érdekében:

Általános foglalkoztatást segítő célok és feladatok

A munkahelyteremtés feltételeinek javítása a településen fontos feladat.

A munkanélküliség ellen küzdeni kíván az Önkormányzat, mivel a munkanélküli családokban romlanak az életkörülmények és az emberek életminősége, másrészt az Önkormányzat szociális kiadásai emelkednek a támogatások, segélyezések miatt.

A munkahelyteremtés feltételeinek elősegítése érdekében az Önkormányzat:

- Kidolgozásra került a Foglalkoztatási stratégia Nyírbéltek, Encsencs, Önböly és Penészlek településekkel ROP 3.2.1. pályázat keretén belül, a Stratégiában foglaltak felhasználása biztosításra kerül
- a fejlesztési elképzeléseknél meghatározottak szerint segíti a helyi ipart, a helyi vállalkozásokat, valamint az idegenforgalommal érintett vállalkozókat,
- segíti a helyi gazdaság megerősödését, ehhez igyekszik kedvező feltételeket teremteni, hogy a vállalkozók számára munkahely-bővítési lehetőséget teremtsen,
- a közszolgáltatások megtartása, illetve bővítése révén munkahelyet teremt, és tart fenn a köztisztviselők, közalkalmazottak foglalkoztatásával,
- aktívan részt vesz a munkaadók és munkavállalók igényeinek közvetítésében, ehhez a honlapján hirdetési lehetőséget biztosít,
- az adópolitikájában figyelembe veszi helyi vállalkozások lehetőségeit
- rendszeresen együttműködik a munkaügyi hivatalokkal.

- *A közfoglalkoztatási programok keretén belül mezőgazdasági, belvív elvezetési projekt és mezőgazdasági utak rendbetétele feladatokat lát el. Hosszabb időtartamú közfoglalkoztatást szervez közfeladatok ellátására.*
- *A mezőgazdasági feladatokon belül konyhakerti növénytermesztést végez. Feladat az önfenntartás növelése érdekében a működő konyhák zöldség és egyéb növény alapanyag megtermelés feltételeinek biztosítása, a savanyításhoz szükséges tárgyi feltételek biztosítását követően a megtermelt zöldségek befőzése, savanyítása, feldolgozása. E tevékenységekkel munkahely teremtése.*

Közfoglalkoztatás

A közfoglalkoztatás előnyt biztosít az állás nélküli személynek azáltal, hogy a közfoglalkoztatás ideje munkavégzésnek minősül, másrészt előnyt jelent a foglalkoztatónak, mivel kedvező anyagi feltételekkel (részben a munkaügyi központ pályázati finanszírozásával) tud ellátni közcélú feladatokat.

A közfoglalkoztatással kapcsolatban az Önkormányzat

- megvizsgálja a foglalkoztatás lehetőségeit, a kiírásra kerülő pályázatokon részt vesz,
- kihasználja a közfoglalkoztatás finanszírozási előnyeit.
- részt vesz TÁMOP foglalkoztatást bővítő pályázatokon

Az aktív korúak ellátásában részesülő lakosság számára biztosítja a jogszabályokban meghatározott feltételek mellett a foglalkoztatást. Keresi a hatékony foglalkoztatás lehetőségeit. E foglalkoztatásra évekre előre feladat ellátását tervez, mivel a Startmunka mintaprojekt keretén belül megvásárolt gépek és eszközök lehetőséget adhatnak a további projektekben való részvételre az elkövetkező években.

A mezőgazdasági projekt indításával megteremtődött a lehetőség a gépek tárolására, a fóliaház megépítésére, a növénytermesztés biztonságos feltételeinek megvalósítására. A következő években a projekt keretében megvásárolt eszközök, gépek a megtermelt növények feldolgozására kialakított helyiségek lehetőséget biztosíthatnak arra, hogy az önkormányzat önfenntartóvá válását elősegítse a projekt további folytatása. A közfoglalkoztatás szervezése során figyelembe kell venni a fentieket.

Mezőgazdaság

Az önkormányzat rendelkezik 853 hektár földterülettel. Ebből 203 hektár erdő.

A földterület hasznosítása bérlettel, erdőtelepítéssel és műveléssel, önkormányzati műveléssel történik.

Törekedni kell a szántóföld területből minél nagyobb területet önkormányzati művelésébe vonni. Ezzel teremtve meg az önfenntartás alapjait.

Biztosítani kell az önkormányzati műveléshez a szükséges gépek pályázat igénybevétele melletti beszerzését.

A földterület bérleti díját az önkormányzat képviselő-testülete állapítja meg.

A településfejlesztési politika célkitűzései

Nyírbétek Nagyközség Önkormányzat településfejlesztési politikájának legfőbb célkitűzése, hogy az önkormányzati vagyon a Képviselő-testület ciklusa alatt növekedjen. Csak olyan fejlesztéseket vállal, melyekkel a megvalósuló eszközöket, programokat a működtetés során is zökkenőmentesen finanszírozni tudja.

A településfejlesztés széles nyilvánossága

Az Önkormányzat Képviselő-testülete fontosnak tartja, hogy a településfejlesztés a település számára ismert módon, a széles nyilvánosság biztosítása mellett történjen, mivel ez a biztosítéka annak, hogy az elméleti fejlesztési tervekből azok valósuljanak meg, melyek tényleg a település jövőjét, hosszú távú fejlődését, fejlesztését szolgálják.

A településfejlesztés nyilvánosságával kapcsolatos célkitűzések

- Át kell dolgozni, és folyamatosan karban kell tartani a település honlapját.
- A honlapon biztosítani kell a helyet
 - a Képviselő-testület működésével kapcsolatos közérdekű adatoknak,
 - a Vállalkozói térképnek,
 - a turisztikai kiadványnak,
 - a település intézményeinek,
 - a helyi civil szervezeteknek,
 - a településen megrendezett programoknak.
- A településfejlesztésbe be kell vonni a helyi lakosságot, vállalkozókat és önszerveződő közösségeket.

A településfejlesztés átgondoltsága

Az Önkormányzat Képviselő-testülete fontosnak tartja, hogy a településfejlesztés során azok az igények kerüljenek előtérbe,

- melyek olyan probléma megoldására, igény kielégítésére irányulnak, melyek alapvető településüzemeltetési és közszolgáltatási feladatokhoz kapcsolódnak, vagy
- melyek több településfejlesztési, üzemeltetési cél megvalósítását is segítik,
- melyek a település fejlesztése szempontjából felállított rangsorban előbbre vannak.

A településfejlesztés átgondoltságát segíti a jelen gazdasági program, valamint az éves költségvetési tervek, melyek sorrendbe állítják a célokat, illetve részcélokat valósítanak meg a ciklus éve alatt.

A településfejlesztés során – az alapvető településüzemeltetési és közszolgáltatási célú fejlesztések kivételével – figyelembe kell venni a következőket:

- azokat a fejlesztéseket, programokat kell előtérbe helyezni,
 - melyekhez kapcsolódva a fejlesztés eredményeként az Önkormányzat tartósan (legalább 4 éven keresztül) a korábbi éveknél magasabb bevétellel, illetve alacsonyabb kiadással számolhat, és/vagy
 - melyek hosszú távon a népességszám emelkedését idézik elő,
 - melyek munkahelyet teremtenek,

A 2011-2014 évek során meg kell teremteni a várossá válás alapfeltételeit, s a ciklus végére be kell nyújtani a várossá válási pályázatot.

A településrendezési terv

Az Önkormányzat területrendezési terve a településfejlesztés egyik alapszabványja, amely kijelöli a településen belül az egyes településrészek funkcióját, jellegét.

A Képviselő-testület feladata, hogy

- a ciklus ideje alatt áttekintse a településrendezési tervet, szükség esetén lépéseket tegyen a rendezési terv módosítására,
- konkrét lépéseket tegyen a rendezési tervben szereplő fejlesztések megvalósítására.

Felkészülés a pályázatokra

Mivel a Képviselő-testület mandátumának időszaka alatt jelentős pályázati források nyílnak meg, szükséges az, hogy a településfejlesztés egyik fontos eszközévé váljon a pályázati tevékenység.

A sikeres pályázatok érdekében:

- felelősöket kell kijelölni a különböző szintű, jellegű pályázatok figyelemmel kísérésére,
- a pályázatok megírására a szükséges szakértelemmel és tehetséggel rendelkező személyt/személyeket kell keresni és megbízni (lehet külsős is),
- lépéseket kell tenni az adott fejlesztés megyei, kistérségi, illetve régiós fejlesztési programba való illesztéséhez,
- a pályázatok benyújthatósága érdekében a kiemelt fontosságú fejlesztésekre előre terveket kell készíteni – mivel a tervezés, valamint az engedélyeztetés időigényessége miatt az adott pályázatban megadott határidő gyakran nem elegendő,
- meg kell vizsgálni a sikeres pályázatokra ösztönző érdekeltségi rendszer kidolgozásának szükségességét.

Településfejlesztési célok

Az Önkormányzat következő településfejlesztési céljai olyan célok, melyek a település általános fejlesztését segítik elő, valamint a közszolgáltatások biztosításához és fenntartásához kapcsolódnak.

Településfejlesztési célok:

- belterületi közutak felújítása,
- járda építés, felújítás,
- középületek környezetének rendezése,
- a nagyközség teljes területén csapadékvíz-elvezető rendszer felújítása,
- egészséges ivóvíz vezetékhálózat kiépítése a Hágó-tanyán,
- szennyvízcsatorna kiépítése,
- temető létesítményeinek további felújítása, folyamatos karbantartása,
- nem hasznosított külterületi önkormányzati ingatlanok erdősítése, pihenő parkká alakítása,
- turisztikai jellegű területek fejlesztése, kialakítása,

Az adópolitika célkitűzései

Nyírbéltek Nagyközség Önkormányzat fontosnak tartja a helyi adópolitikai célkitűzések megfogalmazását, mivel az jelentősen befolyásolja a településen keletkező saját bevételt, illetve hatással van a településen élő magánszemélyek és vállalkozók anyagi terheire.

A helyi adókkal kapcsolatos adópolitikai célkitűzések

A helyi adók esetében az Önkormányzat Képviselő-testülete az adóztatást úgy kívánja kialakítani, hogy az egy meghatározott stabilitás, állandóság mellett, folyamatosan az Önkormányzat biztos bevételi forrását jelentse, ugyanakkor igazságos is legyen az adózói kört illetően.

A helyi adóztatás során az Önkormányzat Képviselő-testülete:

- minden évben, a költségvetési koncepcióhoz kapcsolódva megvizsgálja a helyi adóztatás által nyújtott bevételszerzési lehetőségeket,
- adó-fajtánként meghatározza az érintett adózói kör nagyságát, a rendszerbe beépítendő – a gazdasági program célkitűzéseit elősegítő – kedvezmények és mentességek rendszerét, a várható bevételeket, és az adóztatás miatt jelentkező negatív hatásokat,
- adófajtákat összehasonlítva dönt a bevezetendő, illetve fenntartandó adókról, az adórendelet módosításokról,
- csak olyan adórendeleteket fogad el, amely
 - a lakosság számára még elviselhető anyagi terhet jelent,
 - nem hat a vállalkozók működésének, fejlesztési elképzeléseinek gátjaként,
 - nem terheli a vállalkozásokat a foglalkoztatottak számához kapcsolódva.

Az adóbevételek növelése érdekében a Polgármesteri Hivatal fokozott figyelmet fordít arra, hogy

- az adózók fizetési morálja javuljon, ennek érdekében rendszeresen tájékozik az adókielégültségek nagyságáról, a beszedésre tett intézkedésekről, illetve a szükséges adó végrehajtási szankciók alkalmazásáról, valamint az intézkedések alapján elért eredményekről,
- az adóalanyok teljes köre adóztatásra kerüljön, ennek érdekében tájékoztatást kér az adóalanyi kör adóbejelentkezési kötelezettsége teljesítéséről, a lehetséges adóalanyok és a vonatkozó nyilvántartások egyeztetésének eredményéről,
- az adózók tájékoztatást kapjanak az adóbevételek felhasználásról, mivel az adóforintok ismert felhasználási célja, illetve elért eredményei segítik az önkéntes befizetést, az évenként megtartott közmeghallgatáson be kell számolni a bevételek nagyságáról, a felhasználásról,
- az önkormányzati adóhatóság éljen adóeljárás törvény alapján biztosított adóellenőrzési jogával és az adóellenőrzések eredményéről a Testület legalább évente tájékoztatást kapjon

Az egyes közszolgáltatások biztosítására, színvonalának javítására vonatkozó megoldások

Nyírbéltek Nagyközség Önkormányzat Képviselő-testülete a gazdasági elképzelései között fontosnak tartja az egyes közszolgáltatások biztosítására, színvonalának javítására vonatkozó intézkedéseket.

Az Önkormányzat Képviselő-testülete az önkormányzati és egyéb közigazgatási feladatait a hivatala útján látja el.

A Képviselő-testület – az Önkormányzati törvényben meghatározott sorrendet követve - a következő közszolgáltatásokra vonatkozóan rendelkezik:

- épített és természeti környezet védelme,
- lakásgazdálkodás,
- vízrendezés és csapadékvíz elvezetés,
- csatornázás,
- köztemető fenntartás,
- helyi közutak és közterületek fenntartása,
- helyi tömegközlekedés,
- köztisztaság és településtisztaság fenntartása,
- helyi tűzvédelem,
- közbiztonság helyi feladatainak ellátása,
- közreműködés a helyi energiaszolgáltatásban,
- közreműködés a foglalkoztatás megoldásában,
- gondoskodás az óvodáról, az alapfokú nevelésről, oktatásról,
- gondoskodás az egészségügyi ellátásról,
- gondoskodás a szociális ellátásról,
- gondoskodás gyermek és ifjúsági feladatokról,
- közösségi tér biztosítása,
- közművelődési tudományos művészeti tevékenység, sport támogatása,
- a nemzeti és etnikai kisebbségek jogai érvényesítésének biztosítása,
- egészséges életmód közösségi feltételeinek elősegítése.

Közigazgatás

Az Önkormányzat közigazgatási feladatait a Nyírbéltek Nagyközség Önkormányzat Képviselő-Testületének Polgármesteri hivatala útján látja el.

A közigazgatás megfelelő színvonalának biztosítása érdekében szükséges:

- a szolgáltató jellegű közigazgatás megteremtése,
- az elektronikus ügyintézés lehetőségének megteremtése,
- az információs szolgáltatás működtetésének kiterjesztése
- a közigazgatás tárgyi feltételeinek további javítása, szinten tartása (számítógép, gyors internet hozzáférés stb.)

Az önkormányzati hivatallal kapcsolatos konkrét fejlesztési elképzelések:

- a polgármesteri hivatal épülete külső hőszigetelése, ablak cseréje, felújítása,
- elhasznált számítógépek cseréje
- iroda-berendezések cseréje,

Az épített és természeti környezet védelme

A Képviselő-testület az épített és természeti környezet védelme érdekében

- áttekinti a védelmet igénylő, vagy védelem alá vonandó építészeti, illetve természeti értékeket,
- szükség szerint fenntartja a helyi védelemről szóló rendeletét,
- biztosítja a helytörténeti emlékek gyűjtésének feltételeit, helytörténeti emlékhelyként kijelöli a Nyírbéltek, Széchenyi út 35 . szám alatti önkormányzati ingatlant.

Az Önkormányzat lakásgazdálkodási tevékenysége során

- gondoskodik a lakásgazdálkodáshoz kapcsolódó helyi rendeletek felülvizsgálatáról,
- kezdeményezi a különböző közszolgáltatások fenntartásához szükséges
 - szolgálati lakás,
 - bérlakás,
 - szociális bérlakásállomány állagának javítását.

Az Önkormányzat az egyéb, nem lakáscélú helyiségei kihasználása lehetőségeit rendszeresen megvizsgálja. A hasznosítás során figyelembe veszi a közszolgáltatások biztosításának elsőbbségét, majd a felesleges kapacitások gazdaságos kihasználására törekszik.

A Nyírbéltek, Széchenyi utca 22. szám alatti 12 lakásos bérlakás állapotáról felmérést készít, majd dönt a lakások állapotának felújításáról, vagy egyéb hasznosításról.

A vízrendezés és csapadékvíz elvezetés

Az Önkormányzat biztosítja az egészséges ivóvízellátás szolgáltatást.

Az ivóvízzel történő ellátás a Nyírséggvíz Zrt. szolgáltatón keresztül történik. (A szolgáltatónál az Önkormányzat részben tulajdonos.)

A közkutak üzemeltetését fenn kell tartani, számukat folyamatosan ellenőrizni kell, azon kutak fenntartását kell biztosítani, melyeket a jogszabály előír. A felesleges, használaton kívüli kutak megszüntetéséről gondoskodni kell.

Csapadékvíz-elvezető rendszer

- karbantartása indokolt a település teljes területén, a meglévő árkok burkolatai felújításra szorulnak, lejtéviszonyaik korrigálandók, az átereszek nagy része kontrás, javítandó.

A csapadékvíz-elvezető rendszer karbantartását az önkormányzat végzi.

Csatornázás

A településen szorgalmazni kell a teljes csatornahálózat kiépítését.

A csatornahálózat

Kiépítéshez, pályázati lehetőségeket kell keresni, mivel a beruházást csak önerőből a település nem tudja megvalósítani.

A szennyvíz csatornahálózat és a szennyvíztelep Encsencs és Piricse településekkel együtt kerül megvalósításra.

A köztemető fenntartás

Az Önkormányzat kötelező feladatként köteles ellátni a köztemető fenntartással kapcsolatos feladatokat.

A köztemető fenntartás, mint közszolgáltatás biztosítása, és színvonalának emelése érdekében az alábbi feladatok vannak:

- Gondoskodni kell a köztemető üzemeltetéséről.
 - Köztemető a Nyírbétek, Kossuth utca végén található, melynek üzemeltetését az Önkormányzat végzi.
- Biztosítani kell azt, hogy a köztemetők megfeleljenek a jogszabályokban meghatározott követelményeknek. Ennek érdekében a következő fejlesztésekre, felújításokra van szükség:
 - a temetőben a kerítés felújítása, cseréje, pótlása, a Ravatalozó épületének további felújítása.

A helyi közutak és közterületek fenntartása

A Képviselő-testület a helyi közutak fenntartásával kapcsolatban a közúthálózat olyan kialakítására törekszik, melyek megfelelnek a település igényeinek.

- Szükséges a belterületi utak folyamatos karbantartása, felújítása az önkormányzati utakon
- Új utak építése szükséges a következő területeken:
 - Malom utca, Sport utca 450 fm nagyságrendben
- Járda építés, felújítás szükséges a következő területeken:
 - a járdák nagyrészt az 1970-85-ös években épültek, állapotuk rossz, balesetveszélyes, a nagyközség teljes területén szükséges a járdák felújítása. A gyűjtő utak mellett lévő, nagyobb gyalogos forgalmat bonyolító utcákban szükséges először a járdaépítés.

A közút fenntartását a tevékenység volumenétől függően saját erővel, illetve külső szolgáltatóval végezzük.

A Képviselő-testület kívánatosnak tartja a közterületek megfelelő színvonalon történő fenntartását, ennek érdekében a következő feladatokat határozza meg:

- Fokozott figyelmet kell fordítani a közterületek gondozására, tisztán tartására.
- A településen a virágosítás programot folytatni kell, ehhez kérni kell támogatók, önkéntesek segítségét.
- Gondoskodni kell a közterületek fásításáról, az előregedett, veszélyes fák kivágásáról és pótlásáról.
- Nagyobb figyelmet kell fordítani a köztéri építmények állagának megőrzésére. (pl: Szent László Általános Iskola és Községi Könyvtár, Egészségház, Polgármesteri Hivatal)
- Látványelemekkel (pl. szobor, emlékmű stb.) kell gazdagítani a következő közterületeket:
 - a település központját.

A közterület fenntartási feladatokat a önkormányzat látja el.

A köztisztaság és településtisztaság fenntartása

A köztisztaság és településtisztaság fenntartási közszolgáltatás biztosítása érdekében az Önkormányzat

- továbbra is gondoskodik a kommunális hulladék elszállításáról és ártalmatlanításáról; a szolgáltatást az Önkormányzat külső szolgáltatóval végezteti,
- propagandát folytat a szemétszállítási szolgáltatás kihasználása érdekében – tájékoztatva a lakosságot a szemétegetés negatív környezeti hatásáról,
- évente 2 alkalommal megszervezi a lomtalanítási akciót,
- rendszeresen gondoskodik a köztemetőknél található szeméttároló ürítéséről,
- biztosítja azt, hogy a közterületekre hulladékgyűjtő edények megfelelő számban legyenek kihelyezve, illetve rendszeres időközönként ürítésre kerüljenek,
- gondoskodik az önkormányzati közutak téli síkosság mentesítéséről és a hó eltakarításról. (
- A közterületek tisztán tartásáról, a zöldfelületek gondozásáról az önkormányzat gondoskodik.

A helyi tűzvédelem

Az Önkormányzat a helyi tűzvédelmi feladatok ellátása, illetve színvonalának javítása érdekében

- támogatja a helyi tűzoltó egyesületet,
- közreműködik a tűzoltóság eszközeinek korszerűsítését, bővítését célzó pályázatok elkészítésében
- az Önkormányzati hivatal, illetve az önkormányzati intézmények vonatkozásában
 - figyelemmel kíséri a tűzvédelmi szabályzattal való rendelkezést,
 - tájékoztatást kér a szabályozások évenkénti felülvizsgálatának, a tűzvédelmi oktatás megtartásának és a kapcsolódó nyilvántartások vezetésének megtörténtéről,
- rendszeresen ellenőrzi a települési tűzriadó alkalmával alkalmazandó sziréna működőképességét.

A közbiztonság helyi feladatainak ellátása

Az Önkormányzat a helyi közbiztonsági feladatok ellátása, illetve színvonalának javítása érdekében

- Bűnmegelőzési programmal rendelkezik,
- támogatja a közbiztonság növelését segítő programok, tájékoztatók szervezését, ilyen programok tartását kezdeményezi a rendvédelmi szerveknél,
- támogatja polgárőrség működtetését (szorgalmazza a polgárőr szervezet aktív tevékenységét, helyet biztosít számukra, anyagilag támogatja az eszközbeszerzéseket),
- javaslatokat, észrevételeket tesz a rendőrség helyi munkájának hatékonyabbá tételére,
- felhívja a rendőrség figyelmét a tudomására jutott, közbiztonságot veszélyeztető körülményekre,
- a közbiztonság javítása érdekében az önkormányzat térfigyelő kamera rendszert épített ki, mely tovább bővíthető.

Nyírbéltek Nagyközség Önkormányzat Önböly Község Önkormányzattal intézményfenntartó társulást hozott létre az oktatási feladatok ellátására. Ezen belül két részben önállóan gazdálkodó intézményt alapítottak a társult önkormányzatok.

További helyet tud biztosítani a környező településeken élő óvodai és általános iskolai nevelésben, oktatásban résztvevőknek.

Az Önkormányzatok, mint közoktatási intézményt fenntartók elkészítették a közoktatási feladatokhoz kapcsolódó önkormányzati minőségirányítási programját.

A minőségirányítási program meghatározza a közoktatási intézményrendszer egészére vonatkozó fenntartói elvárásokat, az intézmények által ellátandó feladatokat.

Az Önkormányzatok a közoktatás biztosítása, és színvonalának javítása érdekében a következő feladatokat látják el:

- Felülvizsgálják a közoktatáshoz kapcsolódó önkormányzati minőségirányítási programot.
- Továbbra is gondoskodnak
 - az óvodai ellátás megszervezéséről (a Gyöngyszem Óvoda intézménnyel),
 - az általános iskolai ellátás biztosításáról (a Szent László Általános Iskola és Könyvtár intézménnyel).
- Áttekintik az intézményműködtetés formáját (intézmény fenntartó társulás), valamint a vonatkozó alapidokumentumokat.
- Az intézményhálózat működtetésére vonatkozóan felmérik, hogy a működtetés milyen formában történhet; meg lehet-e tartani az intézményeket külön-külön, vagy tagintézményesíteni kell.
- Az intézményeknél kezdeményezni kell
 - az energiatakarékossági szempontok előtérbe kerülését: a fűtés, a víz, és villamos energia költségek csökkentését, fűtés átalakítását energia takarékos tételét,
 - A közoktatási intézményektől a jogszabályban előírt kötelező eszközállomány biztosítására, pótlásra, az avultság, elhasználódás miatti cserére vonatkozó tervet folyamatosan végre kell hajtani, a fedezetet a költségvetésbe kell biztosítani,
 - Intézkedéseket tesz az intézmények kihasználtságának növelésére, ennek érdekében támogatja az intézményt népszerűsítő programok szervezését, valamint az intézményeknek bemutatkozási lehetőséget biztosít az Önkormányzat honlapján.
 - A közoktatási intézmények biztosítják az indítandó csoportok / osztályok közoktatási törvényben előírt minimális létszámát, mely alapját képezik a normatíva igénylésnek,
 - Szorgalmazza az oktatási intézmények közötti jó kapcsolat fenntartását.
 - Az Önkormányzatok segítik az intézmények pályázati tevékenységét, figyelemmel kísérik a benyújtott pályázatokat és azok megvalósulását.
 - Az oktatásban résztvevő önbölyi tanulók részére a nyírbélteki székhely intézményekbe való eljutáshoz az Önkormányzat iskolabuszt tart fenn.

Az oktatási tevékenység biztosításához a következő fejlesztésekre, felújításokra van szükség:

- épület: a Szent László Általános Iskola és Könyvtár épülete külső homlokzati részének felújítása, a külső hőszigetelése (a még hiányzó külső falfelületen) külső kerítés létesítése, udvari játékok biztosítása, pályázati lehetőség útján tetőtér

Gondoskodás az egészségügyi ellátásról

Az Önkormányzat kötelező feladata az egészségügyi alapellátás biztosítása. A Képviselő-testület a gazdasági program időtartama alatt az egészségügyi szolgáltatást a következő módon kívánja biztosítani.

- Fenntartja
 - a háziorvosi ellátást (a Nyírbéltek Nagyközség, Széchenyi utca 6 szám alatt lévő rendelőben 2 vegyes körzetű vállalkozó háziorvosi praxissal),
 - a védőnői ellátást,
 - a fogászati ellátást (a Nyírbéltek Nagyközség, Széchenyi utca 6 szám alatt lévő rendelőben 1 vállalkozó fogorvosi praxissal),
 - ügyeleti ellátást (a Nyírbéltek Nagyközség, Széchenyi utca 6 szám alatt lévő ügyeleti rendelőben)
- Támogatja az egészségügyi ellátás színvonalát szinten tartó, illetve növelő fejlesztéseket, ezekhez pályázati lehetőségeket keres. A várhatóan szükségessé váló fejlesztések, eszközpótlások: az Egészségügyi Központ épületének teljes felújítási munkálatai,
- Helyet biztosít Nyírbéltek Nagyközségben egy mentőállomás létesítésének
- A parlagfű elleni védekezésre nagyobb hangsúlyt fektet. Az Önkormányzati hivatal az ez irányú hatósági tevékenységét fokozza, támogatja a témával kapcsolatos ismeretterjesztést, illetve a parlagfű terjedése ellen küzdő akciókat.

Gondoskodás a szociális ellátásról

Az Önkormányzat Képviselő-testülete fontosnak tartja a szociális alapellátások biztosítását, olyan szociális háló megteremtését, mely biztonságot nyújt a település lakosságának. A szociális ellátások területén az Önkormányzat a következő feladatokat látja el:

- A Képviselő-testület évente legalább egy alkalommal – illetve központi jogszabályváltozások miatt szükség szerint – felülvizsgálja a helyi szociális ellátások rendszerét meghatározó rendeletét.
 - A következő szociális ellátásokat és szolgáltatásokat biztosítja:
Alapszolgáltatási Központ és Idősek Otthona intézmény keretén belül Nyírbéltek, Széchenyi utca 39. szám alatt lévő telephelyen:
 - Alapellátások:
 - családsegítés,
 - házi segítségnyújtás,
 - szociális étkeztetés
 - a szociális információs szolgáltatás,
 - gyermekvédelmi szolgáltatás
- Nyírbéltek, Ady utca 70 szám alatt lévő székhelyen:
- Idősek Klubja,
 - Idősek Otthoni ellátása 28 engedélyezett férőhellyel ebből:1 férőhely emelt szintű)

A fenti szolgáltatások körének, illetve a férőhelyek számának bővítése a Képviselő-testület ciklusa alatt a következők szerint történik:

- Idősek Otthoni ellátását biztosító férőhelyek számának
Növelése a meglévő épület emeletráépítéssel történő bővítésével,
Amennyiben pályázati lehetőségből a fedezetet elnyeri az önkormányzat

Nyírbátor és Vonzáskörzete Többcélú Kistérségi Társulás keretén belül Nyírbéltek Széchenyi utca 39. szám alatt lévő telephelyen biztosításra kerül:

- Támogató Szolgálat
- Közösségi Szolgáltatás.

Gyermek és ifjúsági feladatokról való gondoskodás

Az Önkormányzat Képviselő-testülete kiemelten kezeli a gyermek- és ifjúságvédelmi feladatokat. A kapcsolódó szolgáltatások körében ellátandó feladatok:

- Évente felül kell vizsgálni a helyi gyermekvédelmi, gyámügyi rendeletet.
- A rendelet módosításnál figyelembe kell venni a gyermekvédelmi rendszer által tett jelzéseket, észrevételeket.
- Az Önkormányzat a következő gyermekvédelmi szolgáltatásokat, ellátásokat biztosítja:
 - családsegítő szolgálat (a szolgáltatást közvetlenül az Alapszolgáltatási Központ közreműködésével biztosítja)
 - gyermekvédelmi szolgáltatás (a szolgáltatást közvetlenül az Alapszolgáltatási Központ közreműködésével biztosítja)

A fenti szolgáltatások körét a Képviselő-testület ciklusa alatt a jelenlegi jogszabályi környezet mellett nem szükséges bővíteni.

- Az Önkormányzat támogat minden olyan programot, rendezvényt, mely az ifjúság kultúrált szabadidő eltöltését, nevelését, művelődését szolgálja.

Közösségi tér biztosítása, valamint a közművelődési tudományos művészeti tevékenység, és a sport támogatása

Az Önkormányzat a közművelődés és kultúra tevékenységekkel kapcsolatban az önkormányzati rendeletben, illetve a jogszabályokban előírt szolgáltatások biztosítása és a szolgáltatások színvonala emelése érdekében a következő feladatok ellátásának szükségességét fogalmazza meg:

- Felül kell vizsgálni a helyi közművelődési rendeletet.
- A könyvtár működtetése során
 - intézkedéseket kell tenni a könyvtárolomány gyarapítása érdekében, ehhez ki kell használni a pályázati lehetőségeket, fogadni kell a magánszemélyek, intézmények, vállalkozások könyv, elektronikus információhordozó, folyóirat, felajánlásait, illetve anyagi támogatását.
 - ismertté kell tenni a könyvtári szolgáltatások körét,
 - bővíteni kell a könyvtárak eszköz ellátottságát, különösen a számítógépes ellátottságot, biztosítani kell az internet hozzáférést, az elektronikus információhordozók használatát, (ennek érdekében biztosítani kell a könyvtárban számítógépet.
 - a könyvtári nyitva tartást az igények szerint kell megszervezni.

- A Községi Ház működésével kapcsolatban
 - biztosítani kell a személyi feltételeket a Községi Ház működtetéséhez,
 - biztosítani kell a szükséges költségvetési forrásokat,
 - A Községi Ház berendezéseit pályázati források segítségével kell biztosítani
 - fejleszteni kell a meglévő eszközállományt: különösen az internet hozzáférést biztosító számítógép állományt,
 - gondoskodni kell arról, hogy a kulturális, közművelődési feladatokat is ellátó szervezetek (civil szervezetek)
 - számára biztosítva legyen a működésükhöz szükséges közösségi hely,
 - kapjanak pénzügyi, anyagi támogatást a vállalt feladataik ellátásához,
 - pályázati tevékenységét segítse az Önkormányzat.
 - Bemutakozási lehetőséget kell biztosítani a helyi művészeti csoportok számára (kiállítások, bemutatók szervezésével).
 - Szorgalmazni kell a település múltját bemutató tárlat összeállítását, és a tárlat bővítését.
 - Támogatni kell a helyi kiadványok megjelenését. Biztosítani kell a Helyi újság évi legalább 4 alkalommal történő megjelenésének fedezetét.
- A Falunap szervezése során lehetőséget kell adni a helyi civil szervezetek bemutatkozására.
- A Községi Ház működtetése során biztosítani kell az épület bérbeadását lakodalmak, rendezvények, bálók stb. megrendezése céljából.

A Képviselő-testület fontosnak tartja a sporttevékenységekkel kapcsolatos közszolgáltatások további biztosítását is. Ennek érdekében

- Gondoskodik a település sportéletének helyet adó épületek és pályák folyamatos karbantartásáról, rendben tartásáról.
 - Biztosítja a Sportegyesület működéséhez az önkormányzat támogatását.
 - Nyírbéltek, Vasút utca 33. szám alatti sportpályához kapcsolódva a kiépített infrastruktúra karbantartását szükség esetén támogatja, amely alkalmas helyszíne lehet nagyobb sport, illetve egyéb helyi rendezvény lebonyolítására.
 - Segíti és szorgalmazza a sportegyesületek pályázati tevékenységét.
- Minden évben megszervezi a „ Kihívás Napja „ rendezvényt, melybe a nagyközség minél több lakosát igyekszik bevonni.

A nemzeti és etnikai kisebbségek jogai érvényesítésének biztosítása

Az Önkormányzat Képviselő-testülete a hivatalán keresztül biztosítja a nemzeti és etnikai kisebbségek jogainak érvényesülését.

Támogatja a Helyi Cigány Kisebbségi önkormányzat működését.

Egészséges életmód közösségi feltételeinek elősegítése

A Képviselő-testület az egészséges életmód közösségi feltételeinek elősegítése érdekében a következő közszolgáltatásokat biztosítja, illetve az alábbi intézkedéseket teszi a szolgáltatás színvonalának emelése érdekében:

- A Képviselő-testület, az Önkormányzati hivatal és az egészségügyi, szociális ellátást végző intézmények, személyek folyamatosan együttműködnek egymással az egészséges életmód feltételeinek javítása érdekében.
- Támogatja azokat a kezdeményezéseket, melyek az egészséges életmóddal, az egészségmegőrzéssel, az időskorúak problémájával, a hátrányos szociális helyzetbe került személyekkel kapcsolatos felvilágosító, tájékoztató, segítő tevékenységre irányulnak.
- Az egészséges életmód feltételeinek biztosítása érdekében ellátja a helyi sporttevékenységgel kapcsolatos feladatokat (lásd korábban), így biztosítja a mozgáshoz való helyet.
- Az egészséges életmód gyakorlásához, a szabadban történő kulturált időtöltés feltételeinek megteremtéséhez az Önkormányzat szabadidő park, erdő létrehozását, bővítését kezdeményezi, melynek érdekében
 - keresi a lehetőségét az önkormányzati tulajdonú, más irányú hasznosításra nem alkalmas földterületek erdősítésének,
- Szorgalmazza, hogy a középületekben, közművelődési intézményekben dohányozni csak az arra kijelölt helyen lehessen.
- A kulturális rendezvények sorába épüljenek be a dohányzás, alkohol, drog fogyasztás nélküli programok.

Befektetés támogatási politika célkitűzései

Az Önkormányzat Képviselő-testülete a befektetés támogatási politikai célkitűzéseit a következők szerint határozza meg:

- A Képviselő-testület törekszik arra, hogy a befektetők számára a település kedvező feltételeket biztosítson.
- A Képviselő-testület az adópolitikáján keresztül támogatja azokat a befektetőket, amelyek hozzájárulnak a település fejlődéséhez, illetve jelentős számú munkahelyet teremtenek.
- Az Önkormányzat az ipari területtel, az infrastrukturális beruházásokkal szintén támogatja a befektetni szándékozókat.

Településüzemeltetési politika célkitűzései

A település településüzemeltetési politikájának célkitűzései a következők:

- Az Önkormányzat a közszolgáltatások biztosítása és színvonalának emelése vonatkozásában meghatározottakat a lehető legmegfelelőbb szolgáltatóval végezze, figyelembe véve
 - a gazdaságosság,
 - a hatékonyság,
 - az eredményesség követelményeit.
 - A településüzemeltetési feladatok főbb szervezési, lebonyolítási feladatait az önkormányzati hivatal végezze, ezzel biztosítva azt, hogy a feladatok ellátása átlátható, összehangolható, szükség esetén átszervezhető legyen.
- Az üzemeltetési feladatok gyakorlati végrehajtását, ellátását
- részben önkormányzat segítségével:
 - településüzemeltetési csoport (köz munkások, karbantartók, gépkocsivezetők stb.),
 - részben külső szolgáltatók látják el.

- A településüzemeltetés során az Önkormányzat Képviselő-testületének figyelemmel kell kísérnie az egyes közfeladatokkal kapcsolatban felmerülő kiadásokat és a vele szemben keletkező bevételeket adott évben, illetve több év viszonylatában.

A növekvő költségvetési kiadással és a csökkenő költségvetési bevétellel járó közfeladatok esetében rendszeresen vizsgálni kell azt, hogy a közszolgáltatás biztosítása más szolgáltatóval, illetve más módon nem lehetséges-e.

- A településüzemeltetés során biztosítani kell a megalapozott költségvetéssel, és a likviditás folyamatos figyelemmel kíséréssel azt, hogy az üzemeltetéshez szükséges pénzügyi fedezet rendelkezésre álljon. A pénzügyi problémák bekövetkezésének lehetőségét előre kell jelezni, hogy a szükséges átcsoportosítás végrehajtható legyen.

- A településüzemeltetés során kiemelt feladat, hogy olyan térítési díj, illetve az ellenszolgáltatásért biztosított közszolgáltatásokért olyan ellenérték kerüljön megállapításra, amely igazodik a felmerült költségekhez.

- A településüzemeltetés során párbeszédet kell kezdeményezni a

- civil szervezetekkel,
- az intézményekkel,

annak megbeszélésére, hogy mely tevékenységek azok, melyekbe be tudnak kapcsolódni.

Ki kell aknázni „Nyírbétek Nagyközségért” közalapítvány lehetőségeit, mellyel a településnek lehetősége keletkezik a civil szervezetek számára kiírt pályázatokon való részvételre, illetve fogadhatják a magánszemélyek, vállalkozások anyagi és egyéb felajánlásait.

- A településüzemeltetés során valamely közszolgáltatási feladat ellátásában résztvevő szervezet, illetve a gazdaságpolitikai célkitűzések megvalósítását támogató civil szervezet csak úgy kaphat az Önkormányzattól anyagi segítséget, ha a kapott támogatással megfelelő módon elszámol. Az elszámolás módját, szabályait az éves költségvetési rendeletbe kell meghatározni.

- Vizsgálni kell az önkormányzati tulajdonban lévő ingatlanok és egyéb hasznosítható ingó eszközök kihasználtságát. Tervet kell készíteni a kihasználtság növelésére, hogy

- az adott közszolgáltatás fajlagos költségei csökkenjenek, illetve
- többletbevétel keletkezzen.

Különösen a következő vagyontárgyak kihasználására kell koncentrálni: iskolabusz üzemeltetése, Községi Ház helyiségeinek bérbeadása stb.

Az Önkormányzat Képviselő-testülete támaszkodik a belső ellenőrzés, és a folyamatba épített előzetes és utólagos vezetői ellenőrzés (FEUVE) rendszer által, az üzemeltetés gazdaságosság, hatékonyság, eredményesség tekintetében tett megállapításaira, észrevételei.

A FENTI FELADATOK ÉVENKÉNTI ÜTEMEZÉSE

Az önkormányzat éves költségvetésében döntően meghatározó a versenyképes gazdaság, központban az ember, élhető környezet működtetése és fejlesztése.

Fejlesztési elképzelés:

1./ Nyírbélték településen erdőtelepítés megvalósítása.

A meglévő önkormányzati gyenge minőségű földterületeken erdők telepítése
A megvalósítás tervezett ideje: 2011-2013

2./ Nyírbélték Hágótanya vezetékes ivóvízhálózatának megvalósítása.

Nyírbélték Hágótanya vezetékes ivóvízhálózattal történő ellátása, lakások rákapcsolása.

A megvalósítás tervezett ideje: pályázati kiírást követően

3./ Települési folyékony hulladék fogadó telepének, valamint szennyvízcsatorna és szennyvíztisztítás kiépítése.

Encsencs, Piricse, Nyírbélték települések szennyvízelvezetési és tisztítási feladatainak megoldása a Megyei Szennyvíz-kezelési Programmal összhangban.

A megvalósítás tervezett ideje: 2011-2014

4./ Szilárdhulladék-kezelés, meglévő lezárt szeméttelp rekultivációja

Nagyközségünkben a szilárdhulladék kezelés a Nyíregyháza és Térsége Szilárd Hulladékgazdálkodási Társulás tagjaként kerül megoldásra.

A megvalósítás tervezett ideje: 2011-2014

5./Nyírbélték települést érintő vízkárelhárítást érintő létesítmények helyreállítása.

A meglévő külterületi belvízelvezető csatornák gaztalanítása, cserje irtása, iszaptalanítás. Nyírbélték nagyközség teljes csapadékelvezető rendszerének felújítása kül és belterületen egyaránt, valamint záportározók kialakítása, a hiányzó belterületi csapadékelvezető csatornák megépítése.

A megvalósítás tervezett ideje: 2011-2014

6./ Gázhálózat kiépítése.

A településen a kiépítettség közel 100%-os. A belterületbe vonás után kerülhet sor az Ifjúság utca, Rákóczi utca, Jókai utca végén a gázhálózat kiépítésére. A három szakasz közel 1500fm.-t érint.

A megvalósítás tervezett ideje: 2011-2014

7./Nyírbélték-Ömböly és Országhatár (Románia) összekötő út felújítása és kiépítése.

A Magyar Közútkezelő KHT kezelésében lévő országos közút szélesítése, felújítása, valamint a Magyar-Román államhatárig szilárd burkolatú út építése, valamint a Bátorliget NATURPARK megközelítése.

A megvalósítás tervezett ideje: 2011-2014

8./ Belterületi úthálózat felújítása.

A szilárd burkolatú úthálózat kiépítettsége 95%-os, Továbbépítés szükséges a Malom utcában és a Sport utcában közel 450fm. nagyságrendben. A meglévő úthálózat felújításra szorul, illetve szükséges az egyes út szakaszok szélesítése, bitumenes záró réteggel való ellátása. A belterületi úthálózaton kívül a külterületi utak járhatóságának biztosítása folyamatos és kiemelt feladat.

9./ Járdaépítés

A nagyközségben a járdák nagyrészt az 1970-85 években épültek, azok állapota rossz, balesetveszélyes. Feltétlen indokolt felújításuk, illetve a gyűjtő utak mellett lévő, nagyobb gyalogos forgalmat bonyolító járdák átépítése.

A megvalósítás tervezett ideje: 2011-2014

10./ Nyírbéltek településen Erdészeti Közjóléti park kialakítás.

Sétálóutak és pihenőhelyek kialakítása, földvár feltárása. Eszközbeszerzés teljes berendezések.

A megvalósítás tervezett ideje: 2011-2014

11./ Nyírbéltek Széchenyi utca 29.sz. alatt tájház kialakítása.

Meglévő családi lakóházból tájház kialakítása.

A megvalósítás tervezett ideje: 2011- 2014

12./ Rendőrőrs létesítéséhez szükséges tárgyi feltételek biztosítása

A megvalósítás tervezett ideje: 2011-2014

13./Mentőállomás létrehozása.

Új mentőállomás kialakítása, mentőkocsi beszerzése és teljes felszerelése.

A megvalósítás tervezett ideje: 2011-2014

14./ Meglévő 28 férőhelyes Idősek Otthona bővítése 48 férőhelyre.

A meglévő 28 férőhelyes Idősek Otthonának bővítése, eszközbeszerzés, humán erőforrás fejlesztés.

A megvalósítás tervezett ideje: 2011-2014

15./ Egészségügyi Központ teljes felújítása, külső hőszigetelése, ablakcseréje, berendezéseinek, felszereléseinek modernizálása, fizikoterápia, egyéb szakrendelések bevezetése.

A meglévő Egészségügyi Központ berendezéseinek, felszereléseinek modernizálása, szakrendelések bevezetése.

A megvalósítás tervezett ideje: 2011- 2014

16./ Nyírbéltek köztemető bővítése.

Meglévő ravatalozó teljes felújítása, bővítése, berendezések cseréje, pótlása. Temető területének bővítése.

A megvalósítás tervezett ideje: 2011-2014

17./ Önkormányzati középületek energia korszerűsítése.

Meglévő önkormányzati intézmények átalakítása, energiatakarékos fűtés kiépítése.

A megvalósítás tervezett ideje: 2011- 2014

18./ Nyírbéltek településen a térfigyelő rendszer működtetése.

A már elhelyezett térfigyelő kamerákon kívül az egyes csomópontoknál térfigyelő kamerák további elhelyezése, és a meglévők folyamatos működtetése

A megvalósítás tervezett ideje: 2011-2014

19./ Nagyközségi Polgármesteri Hivatal épületének bővítése.

A hivatal lapos tetejének beépítése, az épület hőszigetelésének megvalósítása, ablak cseréje, fűtéskorszerűsítése

A megvalósítás tervezett ideje: 2011-2014

20./ Várossá válási pályázat előkészítése, benyújtása

A megvalósítás tervezett ideje: 2011-2014

A Gazdasági Programnak össze kell kapcsolódnia az országos, megyei, kistérségi területfejlesztési tervekkel. A tervek kidolgozása jelenleg folyamatban van.

Elfogadásuk után a Képviselő-testület feladata áttekinteni a helyi gazdasági programot, és a feladatokat, megvalósításának idejét meghatározni.

Nyírbétek, 2011. március 3.

Csik Mihály
polgármester